



## PROJETO CADASTRO DA INFRA-ESTRUTURA HÍDRICA DO NORDESTE

**SERGIPE**



*DIAGNÓSTICO DO MUNICÍPIO DE  
FEIRA NOVA*

Aracaju  
Maio/2002

---

MINISTÉRIO DAS MINAS E ENERGIA

*Francisco Luiz Sibut Gomide*  
Ministro de Estado

SECRETARIA DE MINAS E METALURGIA

*Frederico Lopes Meira Barboza*  
Secretário

GOVERNO DO ESTADO DE SERGIPE

*Albano do Prado Pimentel Franco*  
Governador

VICE-GOVERNADORIA

*Benedito de Figueiredo*  
Vice-Governador

---

SERVIÇO GEOLÓGICO DO BRASIL  
CPRM

*Umberto Raimundo Costa*  
Diretor-Presidente

*Thales de Queiroz Sampaio*  
Diretor de Hidrologia e Gestão Territorial

*Luiz Augusto Bizzi*  
Diretor de Geologia e Recursos Minerais

*Alfredo de Almeida Pinheiro Filho*  
Diretor de Administração e Finanças

*Paulo Antônio Carneiro Dias*  
Diretor de Relações Institucionais e  
Desenvolvimento

*Frederico Cláudio Peixinho*  
Chefe do Departamento de Hidrologia

*Fernando Antonio Carneiro Feitosa*  
Chefe da Divisão de Hidrogeologia e  
Exploração

*José Carlos Vieira Gonçalves*  
Superintendente Regional de Salvador

*Marcelo Soares Bezerra*  
Superintendente Regional de Recife

*Clodionor Carvalho de Araújo*  
Chefe da Residência de Fortaleza

SECRETARIA DE ESTADO DO PLANEJAMENTO  
E DA CIÊNCIA E TECNOLOGIA

*Marcos Antônio de Melo*  
Secretário do Planejamento, Ciência e Tecnologia

*Antônio Vieira da Costa*  
Secretário-Adjunto

SUPERINTENDÊNCIA DE RECURSOS  
HÍDRICOS

*Ailton Francisco da Rocha*  
Superintendente

*João Carlos Santos da Rocha*  
Diretor do Departamento de Administração e  
Controle de Recursos Hídricos

*Jessé Cláudio de Lima Costa*  
Diretor do Departamento de  
Planejamento e Coordenação

---

Ministério de Minas e Energia  
Secretaria de Minas e Metalurgia  
CPRM – Serviço Geológico do Brasil  
Diretoria de Hidrologia e Gestão Territorial

**PROJETO CADASTRO DA INFRA-ESTRUTURA  
HÍDRICA DO NORDESTE**

**ESTADO DE SERGIPE**

***DIAGNÓSTICO DO MUNICÍPIO DE  
FEIRA NOVA***

**ORGANIZAÇÃO DO TEXTO**

*Luiz Fernando Costa Bomfim  
Ivanaldo Vieira Gomes da Costa  
Sara Maria Pinotti Benvenuti*

Apoio:

Governo do Estado de Sergipe  
Secretaria de Estado do Planejamento e da Ciência e Tecnologia  
Superintendência de Recursos Hídricos

Aracaju

Maio/2002

## **COORDENAÇÃO GERAL**

*Fernando A. C. Feitosa*

## **COORDENAÇÃO TÉCNICA**

*Jaime Quintas dos Santos Colares  
José Carlos da Silva  
Luiz Fernando Costa Bomfim*

## **COORDENAÇÃO DOS TRABALHOS DE CAMPO**

*Antônio José Dourado Rocha  
Felicíssimo Melo  
Frederico José Campelo de Souza  
Ivanaldo Vieira Gomes da Costa  
José Alberto Ribeiro*

## **EQUIPE TÉCNICA**

### **CPRM**

*Ari Teixeira de Oliveira  
Dunaldson E. G. Alcoforado da Rocha  
João Alfredo da Costa Lima Neves  
João de Castro Mascarenhas  
José Wilson de Castro Timóteo  
Luiz Carlos de Souza Júnior  
Saulo de Tarso Monteiro Pires  
Simeones Neri Pereira  
Vanildo Almeida Mendes*

### **RECENSEADORES**

*Antônio Manoel Marciano Souza  
Daniel Augusto Lima Carvalho  
Francisco Edson Alves Rodrigues  
Jefté Rocha Holanda  
Mickaelon Belchior Vasconcelos  
Paula Francinete da Silveira Baía  
Sérgio Gomes Palhano  
Sérvulo Fernandes Cunha  
Valmir Dias Frota  
Vladimir Sales da Silva*

### **TEXTO**

#### **Caracterização Geral do Município**

*Ivanaldo Vieira Gomes da Costa  
Luiz Fernando Costa Bomfim  
Pedro de Alcântara Brás Filho  
Rômulo Alves Leal*

#### **Recursos Hídricos**

*Sara Maria Pinotti Benvenuti*

#### **REVISÃO DO TEXTO**

*Luiz Fernando Costa Bomfim*

## **COORDENAÇÃO DE EDIÇÃO E EDITORAÇÃO**

*Euvaldo Carvalhal Brito  
Francisco Edson Mendonça Gomes*

## **DIGITALIZAÇÃO E EDITORAÇÃO**

### **Base Geográfica**

*Vicente Calixto Duarte Neto*

### **Mapa de Pontos D'Água**

*Antônio Celso Rodrigues de Melo  
Emanoel Vieira de Macedo  
Ivanara Pereira L. da Silva  
Jackson Fernandes de Oliveira  
José da Silva Amaral  
Ricardo Eddie Hagge Silva*

## **DIGITAÇÃO E EDITORAÇÃO DO RELATÓRIO**

*Claudineuza das Neves Oliveira  
Neuza de Albuquerque Souza  
Vânia Borges Marques Martins  
Valnice Castro Vieira*

## **PROCESSAMENTO DOS DADOS GEOGRÁFICOS**

*Francisco Edson Mendonça Gomes*

## **DESENVOLVIMENTO DO APLICATIVO DO BANCO DE DADOS**

*Eriveldo da Silva Mendonça  
Francisco Edson Mendonça Gomes*

## **COORDENAÇÃO DO BANCO DE DADOS**

*Sara Maria Pinotti Benvenuti*

## **ALIMENTAÇÃO E CONSISTÊNCIA DE DADOS**

### **Equipe:**

*Cláudio Roberto Souza  
Eveline da Silva Cunha  
Geisa Rocha Dias  
Karen Fabricia Nogueira Bastos  
Lara Maria Honorato Rodrigues  
Márcio Gleydson Rocha Mota  
Verônica da Silva Mendonça  
Zulene Almada Teixeira*

## **MANIPULAÇÃO DO BANCO DE DADOS**

*Eriveldo da Silva Mendonça  
Francisco Edson Mendonça Gomes  
Sara Maria Pinotti Benvenuti*

B696 Bomfim, Luiz Fernando Costa  
Projeto Cadastro da Infra-Estrutura Hídrica do  
Nordeste:  
Estado de Sergipe. Diagnóstico do Município de Feira  
Nova.  
Luiz Fernando Costa Bomfim, Ivanaldo Vieira Gomes  
da Costa e Sara Maria Pinotti Benvenuti. –  
Aracaju: CPRM, 2002.  
13p.: il., 1 mapa color. + 1 CD-ROM.  
1. Hidrogeologia – Sergipe. 2. Infra-Estrutura-  
Feira Nova. I. Costa, Ivanaldo Vieira Gomes da. II.  
Benvenuti, Sara Maria Pinotti. III. Título.

## **APRESENTAÇÃO**

---

A população da região Nordeste do Brasil enfrenta, secularmente, graves problemas ligados à falta de água e, conseqüentemente, à escassez de alimentos, ocasionados pelos freqüentes períodos de estiagem que caracterizam o clima semi-árido.

Nos períodos de chuvas escassas ou inexistentes, os pequenos mananciais superficiais geralmente secam e os grandes reservatórios chegam a atingir níveis críticos, provocando quase sempre colapsos no abastecimento de água. Dentro deste contexto aumenta a importância da água subterrânea, por representar, muitas vezes, o único recurso disponível para o suprimento da população e dos rebanhos.

Como reflexo dessa realidade, desde o início do século, a cada nova seca, os governos federal e estaduais promovem, entre outras medidas emergenciais, programas de perfuração de poços visando aumentar a oferta de água e minimizar o sofrimento da população. Desses programas resultou uma enorme quantidade de poços, muitos dos quais desativados ou abandonados por motivos diversos e que podem voltar a operar, na medida em que recebam pequenas ações corretivas.

Por outro lado, o setor de recursos hídricos do Brasil passa por uma expressiva transformação, com a criação da Agência Nacional de Águas – ANA, que possui a missão de organizar o uso da água em todo o país. No que tange a sua gestão, torna-se necessário o conhecimento básico de todos os mananciais existentes, sejam eles superficiais ou subterrâneos.

O Serviço Geológico do Brasil – CPRM, conhecedor dessa realidade, concebeu o Projeto Cadastro da Infra-Estrutura Hídrica do Nordeste e iniciou a sua execução pelo Estado de Sergipe, com apoio do governo estadual, através da Superintendência de Recursos Hídricos – SRH, vinculada à Secretaria de Planejamento, Ciência e Tecnologia – SEPLANTEC. Este projeto tem como meta o cadastramento e levantamento das condições atuais de todas as fontes (poços tubulares, poços amazonas, fontes naturais) que captam e produzem água subterrânea em cada município do estado.

A CPRM e a SRH-SE acreditam que as informações levantadas e sintetizadas neste relatório são uma ferramenta importante e indispensável para a gestão racional dos recursos hídricos do município, na medida em que relata o panorama atual da distribuição das fontes de água existentes.

Ailton Francisco da Rocha  
Superintendente de Recursos Hídricos  
SRH-SE

Thales de Queiroz Sampaio  
Diretor de Hidrologia e Gestão Territorial  
CPRM - Serviço Geológico do Brasil

# SUMÁRIO

---

## APRESENTAÇÃO

<b>1. INTRODUÇÃO</b> .....	1
<b>2. METODOLOGIA</b> .....	1
<b>3. CARACTERIZAÇÃO DO MUNICÍPIO</b> .....	2
<b>3.1 LOCALIZAÇÃO E ACESSO</b> .....	2
<b>3.2 ASPECTOS SOCIOECONÔMICOS</b> .....	3
<b>3.3 ASPECTOS FISIAGRÁFICOS</b> .....	4
<b>3.4 GEOLOGIA</b> .....	4
<b>4. RECURSOS HÍDRICOS</b> .....	5
<b>4.1 ÁGUAS SUPERFICIAIS</b> .....	5
<b>4.2 ÁGUAS SUBTERRÂNEAS</b> .....	6
<b>4.2.1 DOMÍNIOS HIDROGEOLÓGICOS</b> .....	6
<b>4.2.2 DIAGNÓSTICO DOS POÇOS CADASTRADOS</b> .....	8
<b>4.2.3 ASPECTOS QUALITATIVOS</b> .....	11
<b>5. CONCLUSÕES E RECOMENDAÇÕES</b> .....	12
<b>REFERÊNCIAS BIBLIOGRÁFICAS</b> .....	13

## ANEXOS

- 1 - PLANILHAS DE DADOS DAS FONTES DE ABASTECIMENTO**
- 2 - MAPA DE PONTOS D'ÁGUA**
- 3 – ARQUIVO DIGITAL - CD ROM**

## 1. INTRODUÇÃO

O Estado de Sergipe está localizado na região Nordeste do Brasil e abrange uma superfície de cerca de 22.000km<sup>2</sup>, sendo parcialmente incluído no denominado Polígono das Secas, que apresenta um regime pluviométrico marcado por extrema irregularidade de chuvas, no tempo e no espaço. Nesse cenário, a escassez de água constitui um forte entrave ao desenvolvimento socioeconômico e, até mesmo, à subsistência da população. A ocorrência cíclica das secas e seus efeitos catastróficos são por demais conhecidos e remontam aos primórdios da história do Brasil.

Esse quadro de escassez poderia ser modificado em determinadas regiões, através de uma gestão integrada dos recursos hídricos superficiais e subterrâneos. Entretanto, a carência de estudos específicos e de abrangência regional, fundamentais para a avaliação da ocorrência e da potencialidade desses recursos, reduz substancialmente as possibilidades de seu manejo, inviabilizando uma gestão eficiente.

Para um efetivo gerenciamento dos recursos hídricos, principalmente num contexto emergencial, como é o caso das secas, merece atenção a utilização das fontes de abastecimento de água subterrânea, pois esse recurso pode tornar-se significativo no suprimento hídrico da população e dos rebanhos. E um fato preocupante que se observa é a grande quantidade de captações de água subterrânea no semi-árido, principalmente em rochas cristalinas, desativadas e/ou abandonadas por problemas de pequena monta, em muitos casos passíveis de serem solucionados com ações corretivas de baixo custo.

Essa realidade justifica a execução desse programa, que tem como objetivo básico o cadastramento e o levantamento, em cada município do estado, da situação atual de todas as captações existentes, o que dará subsídio e orientação técnica às comunidades, gestores municipais e órgãos governamentais na tomada de decisões, para o planejamento, execução e gestão dos programas emergenciais de perfuração e recuperação de poços.

## 2. METODOLOGIA

Definido o planejamento inicial do projeto, sua implementação tornou-se realidade a partir de uma reunião na Superintendência de Recursos Hídricos do Estado de Sergipe, com representantes da SRH e da CPRM, no final do mês de setembro de 2001. No mês seguinte, iniciou-se a seleção e o treinamento da equipe executora, composta de 14 técnicos da CPRM e um grupo contratado de 10 recenseadores, em sua maioria formada de estudantes de nível superior dos cursos de Geologia e Geografia.

Considerando a necessidade de implantação do recenseamento em todo o Estado de Sergipe, exceto o município de Aracaju, e o tempo como fator limitante na execução do levantamento, adotou-se a estratégia de subdividir o estado em 3 regiões aproximadamente equidimensionais. Cada região foi coberta por uma equipe coordenada por 2 técnicos da CPRM, com 5 recenseadores. O tempo gasto para a conclusão dos trabalhos de campo foi de aproximadamente 45 dias, tendo sido levantadas praticamente todas as fontes de água subterrânea do estado.

O trabalho contemplou o cadastramento dos poços, fontes naturais, escolas, postos de saúde, sistemas públicos de abastecimento e das barragens superficiais e subterrâneas, com determinação das coordenadas geográficas pelo uso do *Global Position System (GPS)*. No caso específico dos poços e fontes naturais, foram obtidas, também, informações pertinentes aos

dados hidrológicos, caracterização do poço, instalações e a situação da captação, dados operacionais, qualidade da água, uso da água e os aspectos ambientais.

Os dados coletados foram repassados diariamente ao escritório da CPRM em Fortaleza, para a montagem de um banco de dados, após rigorosa triagem das informações levantadas. Esses dados, devidamente consistidos e tratados, possibilitaram a elaboração de um mapa de pontos d'água, de cada um dos municípios que compõem o Estado de Sergipe, cujas informações são complementadas por esta nota explicativa, visando um fácil manuseio e compreensão acessível a diferentes usuários.

Como base cartográfica do município, foi utilizado o mapa municipal do IBGE (Censo 2000), elaborado a partir das cartas topográficas da SUDENE e DSG – escala 1:100.000. Esses mapas foram escaneizados, vetorizados através do programa *MapScam* e georreferenciados no *ArcView*, recebendo os dados referentes aos poços e fontes naturais contidos no banco de dados. Os trabalhos de arte final e impressão dos mapas foram realizados com o aplicativo *CorelDraw*. A base estadual com os limites municipais foi cedida pelo IBGE em meio digital e repassada à CPRM pela SEPLANTEC.

Em alguns mapas municipais verificou-se que alguns poços cadastrados em um determinado município estão fora dos seus limites. Esses casos ocorrem devido à imprecisão nos traçados dos contornos municipais, seja pela pequena escala do mapa fonte utilizado no banco de dados (1:250.000), seja por problemas ainda existentes na cartografia estadual, ou ainda, a informações incorretas prestadas aos recenseadores.

Além desses produtos impressos, todas as informações coligidas estão disponíveis em meio digital, através de um CD ROM, permitindo a sua contínua atualização.

### **3. CARACTERIZAÇÃO DO MUNICÍPIO DE FEIRA NOVA**

#### **3.1 LOCALIZAÇÃO E ACESSO**

O município de Feira Nova está situado na região centro-norte do Estado de Sergipe, limitando-se a norte com os municípios de Nossa Senhora da Glória e Gracho Cardoso, a leste com Gracho Cardoso e Cumbe, a sul com Nossa Senhora das Dores e São Miguel do Aleixo e a oeste com Nossa Senhora da Glória e Nossa Senhora Aparecida. Ocupa uma área de 189,3km<sup>2</sup>, totalmente contida na folha cartográfica de Gracho Cardoso (SC.24-Z-B-I), escala 1:100.000, editada pelo MINTER/SUDENE em 1973. Os limites do município, podem ser observados no Mapa Rodoviário do Estado de Sergipe, escala 1:400.000 (DER-SE, 2001). A sede municipal está a uma altitude de 250m, e é geograficamente determinada pelas coordenadas 10°15'56" de latitude sul e 37°18'44" de longitude oeste.

O acesso a partir de Aracaju, é feito através das rodovias pavimentadas BR-235, BR-101 e SE-206, num percurso de aproximadamente 104km (Figura 1).





**Figura 1** – Mapa de acesso rodoviário

### 3.2 ASPECTOS SOCIOECONÔMICOS

Os dados socioeconômicos relativos ao município, foram obtidos a partir de publicações recentes do Governo do Estado de Sergipe (SERGIPE.SEPLANTEC/SUPES, 1997/2000).

O município foi criado pela Lei Estadual nº 1.211 de 18.11.1936.

A população total é de 5.062 habitantes, sendo 3.121 residentes na zona urbana e 1.941 na zona rural, com uma densidade demográfica de 26,74hab/km<sup>2</sup>.

Em termos de infra-estrutura de serviços, dispõe de uma agência postal, empresa de transporte rodoviário interurbano, estações repetidoras de televisão, e energia elétrica distribuída pela Empresa Energética de Sergipe S.A. – ENERGIPE, com linhas de transmissão de 13,8KV na zona rural.

O serviço de abastecimento de água é de responsabilidade da Companhia de Saneamento de Sergipe – DESO. O sistema atende a 1.006 estabelecimentos, sendo 953 residenciais, 27 comerciais, 3 industriais e 23 do poder público, com água aduzida do Rio São Francisco. O esgotamento sanitário é feito em fossas sépticas e comuns. O lixo é transportado em carroça e depositado a céu aberto.

As receitas arrecadadas no município, são oriundas principalmente das atividades de criação dos rebanhos, de produtos agrícolas e da avicultura. Os rebanhos têm como principais efetivos os bovinos, eqüinos e ovinos. O milho se destaca como principal produto agrícola, seguido do feijão e da mandioca. Na avicultura os galináceos são os principais produtos. A indústria, no período de 1980 a 1991, sofreu uma decadência no número de estabelecimentos e mão de obra, porém no comércio, ocorreu o inverso.

A rede de educação disponibiliza 22 estabelecimentos de ensino, sendo 7 de educação infantil e 15 de educação fundamental, com 1.161 alunos matriculados. A taxa total de alfabetização da população de 1991 era de 42,08%.

O atendimento público na área da saúde é feito através de 1 centro de saúde e outro estabelecimento de saúde não discriminado. Em 1990, existia 1 hospital com 4 leitos disponíveis.

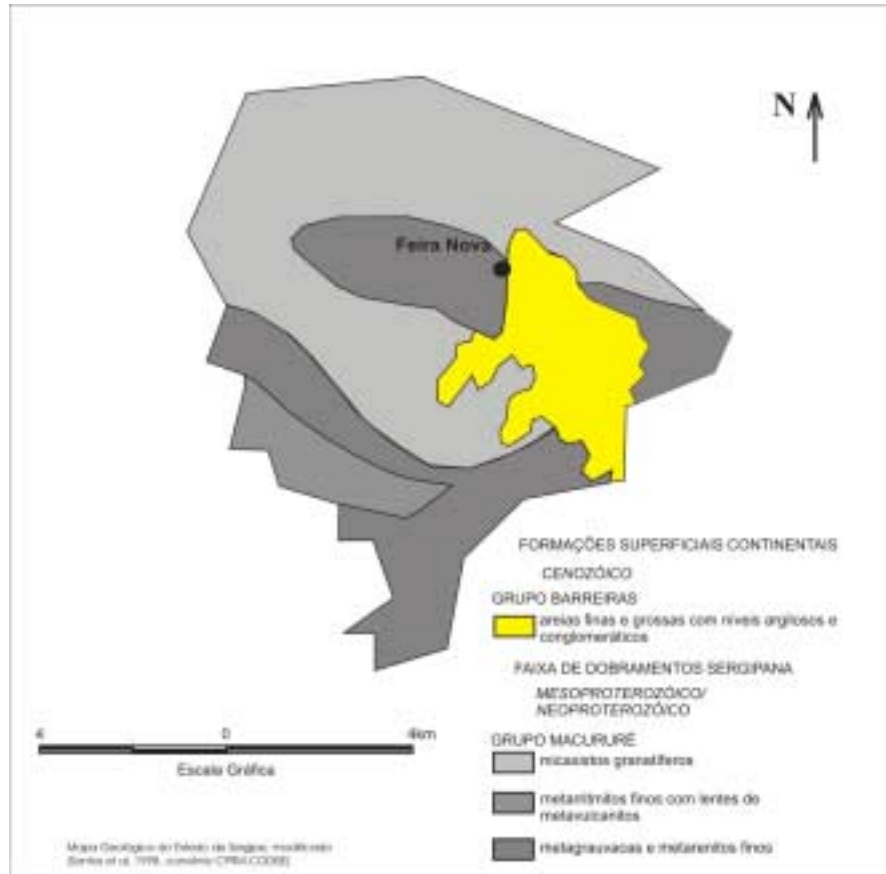
### **3.3 ASPECTOS FISIOGRÁFICOS**

O município está incluído na área do polígono das secas, com clima do tipo megatérmico semi-árido, temperatura média anual de 25°C, precipitação pluviométrica média anual de 800mm, com período chuvoso de março a agosto. O relevo é dissecado com formas de colinas e tabuleiros, e aprofundamento de drenagem muito fraca a fraca. Os solos são dos tipos Podzólico Vermelho-Amarelo Equivalente Eutrófico, Litólicos Eutróficos e Planosol, cobertos por uma vegetação de Capoeira, Caatinga, Campos Limpos e Campos Sujos (SERGIPE.SEPLANTEC/SUPES, 1997/2000).

### **3.4 GEOLOGIA**

O contexto geológico do município (Figura 2), está inserido no domínio da Faixa de Dobramentos Sergipana (Neo a Mesoproterozóico), e das Formações Superficiais Continentais (Cenozóico).

Em cerca de 80% do território municipal, predominam micaxistos granatíferos, metarritmos, metavulcanitos, metagrauvas e metarenitos relacionados ao Grupo Macururé. A leste da área, afloram sedimentos do Grupo Barreiras representados por areias finas e grossas, com níveis argilosos e conglomeráticos.



**Figura 2** – Geologia simplificada do município

## 4. RECURSOS HÍDRICOS

### 4.1 ÁGUAS SUPERFICIAIS

O município está inserido em duas bacias hidrográficas, a do rio Sergipe e a do rio Japarutuba. Constituem a drenagem principal, além do rio Sergipe, o rio Salgado e o rio Doce.

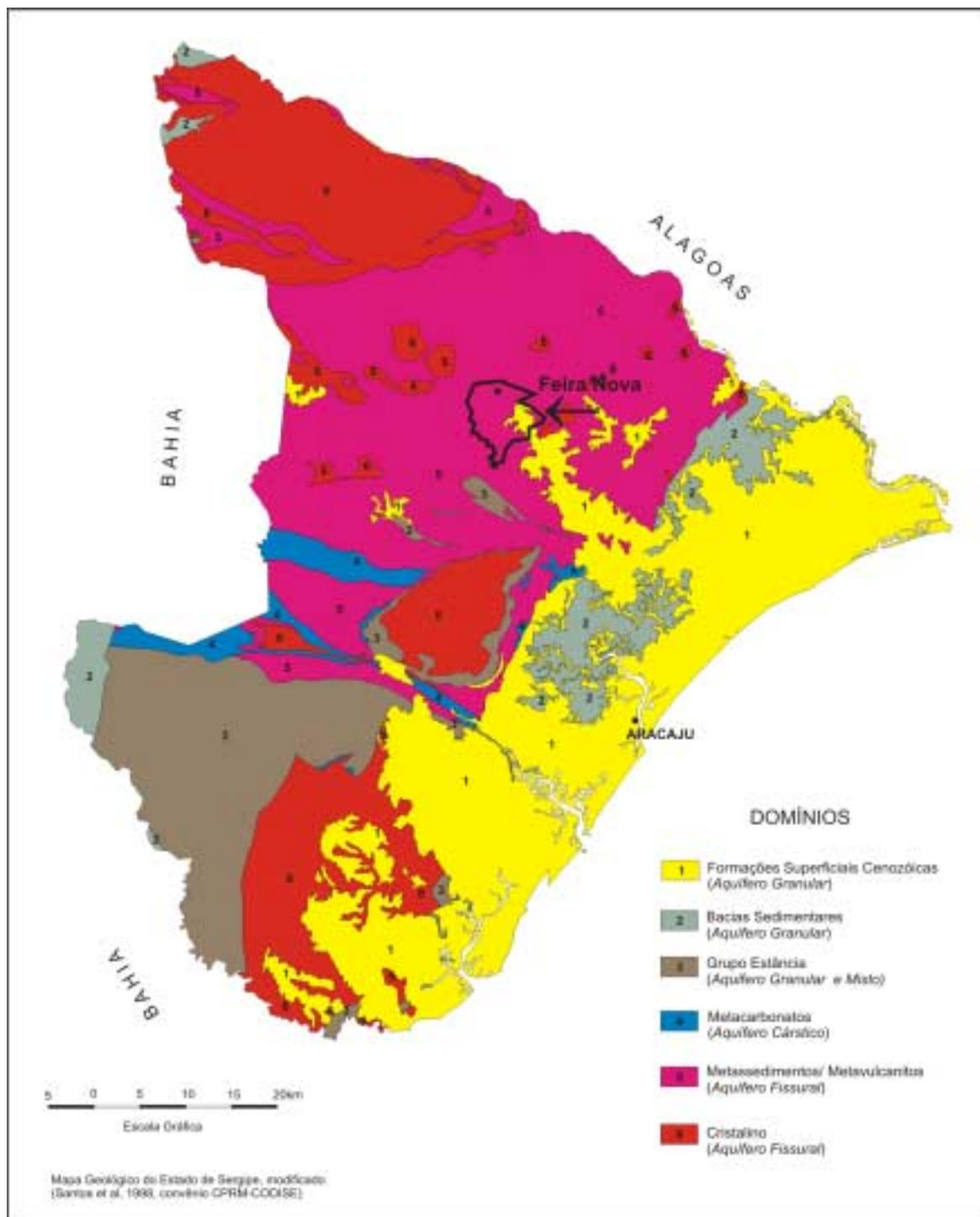
## **4.2 ÁGUAS SUBTERRÂNEAS**

### **4.2.1 DOMÍNIOS HIDROGEOLÓGICOS**

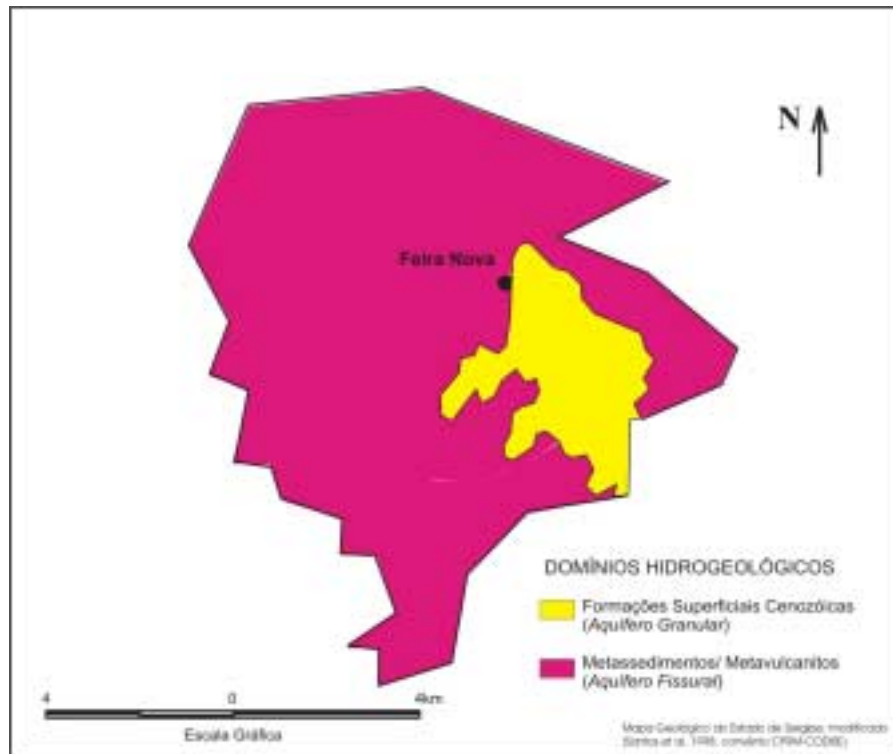
No município de Feira Nova pode-se distinguir dois domínios hidrogeológicos: Metasedimentos/Metavulcanitos e Formações Superficiais Cenozóicas (figuras 3 e 4). O primeiro ocupa aproximadamente 70% do território municipal.

Os Metasedimentos/Metavulcanitos tem comportamento de “aquífero fissural”. Como basicamente não existe uma porosidade primária nesse tipo de rocha, a ocorrência da água subterrânea é condicionada por uma porosidade secundária representada por fraturas e fendas, o que se traduz por reservatórios aleatórios, descontínuos e de pequena extensão. Dentro deste contexto, em geral, as vazões produzidas por poços são pequenas e a água, em função da falta de circulação, dos efeitos do clima semi-árido e do tipo de rocha, é, na maior parte das vezes, salinizada. Essas condições definem um potencial hidrogeológico baixo para as rochas cristalinas sem, no entanto, diminuir sua importância como alternativa de abastecimento nos casos de pequenas comunidades ou como reserva estratégica em períodos prolongados de estiagem.

As Formações Superficiais Cenozóicas, são constituídas por pacotes de rochas sedimentares que recobrem as rochas mais antigas das Bacias Sedimentares, da Faixa de Dobramentos Sergipana e do Embasamento Gnáissico. Em termos hidrogeológicos, tem um comportamento de “aquífero granular”, caracterizado por possuir uma porosidade primária, e nos terrenos arenosos uma elevada permeabilidade, o que lhe confere, no geral, excelentes condições de armazenamento e fornecimento d'água. Na área do município este domínio está representado pelo Grupo Barreiras que, a depender da espessura e da razão areia/argila das suas litologias, pode produzir vazões significativas. Em grande parte dos casos, poços tubulares perfurados neste domínio, vão captar água do aquífero subjacente.



**Figura 3** – Domínios hidrogeológicos do Estado de Sergipe e localização do município

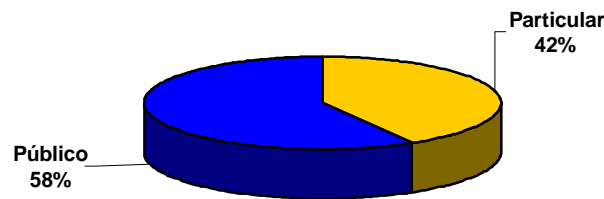


**Figura 4** – Domínios hidrogeológicos do município

#### 4.2.2 DIAGNÓSTICO DOS POÇOS CADASTRADOS

O levantamento realizado no município de Feira Nova registrou a presença de 12 pontos d'água, sendo todos do tipo poços tubulares.

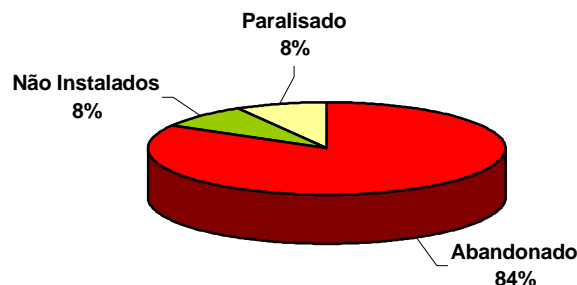
Quanto à propriedade do terreno onde se encontram os poços tubulares, 7 são públicos e 5 particulares (Figura 5).



**Figura 5** – Natureza da propriedade dos terrenos com poços tubulares

A figura 6 mostra, em porcentagem, a situação dos poços tubulares na data do cadastramento, quando foi observado que, 10 poços encontravam-se abandonados, 1 não instalado e 1 paralisado .

O registro da situação da captação indicou, na data da coleta da informação no campo, 4 situações diferenciadas. Poços em uso, paralisados, não instalados e abandonados. Os poços em uso são aqueles que funcionavam normalmente. Os paralisados estavam sem funcionar temporariamente devido a problemas relacionados a manutenção ou quebra de equipamentos. Os não instalados representam aqueles poços que foram perfurados, tiveram um resultado positivo, no entanto, ainda não foram equipados com sistemas de bombeamento e distribuição. E, por fim, os abandonados representam os poços que não apresentam possibilidades de produção de água. Geralmente esses últimos abrangem poços secos e obstruídos.

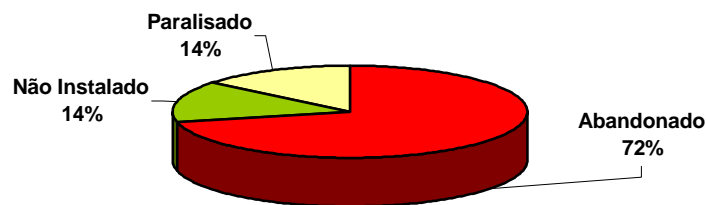


**Figura 6** – Situação dos poços cadastrados

No Quadro 1, pode-se observar o caráter público ou particular dessas obras, em relação à situação na data do cadastramento. A figura 7 apresenta, em porcentagem, a situação dos poços públicos.

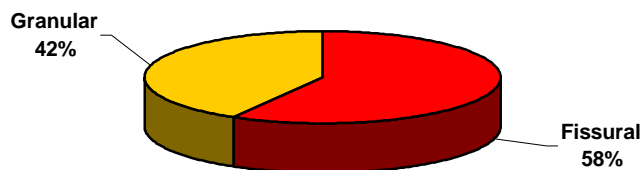
**Quadro 1 - Situação dos poços cadastrados**

Natureza da Propriedade	Abandonado	Em Operação	Não Instalado	Paralisado
Particular	5	-	-	-
Pública	5	-	1	1



**Figura 7 – Situação dos poços tubulares públicos**

Quanto à distribuição dos poços tubulares em relação aos domínios hidrogeológicos de superfície, verificou-se que 5 poços estão localizados sobre aquífero do tipo granular, enquanto que 7 estão sobre aquíferos do tipo fissural (figura 8).



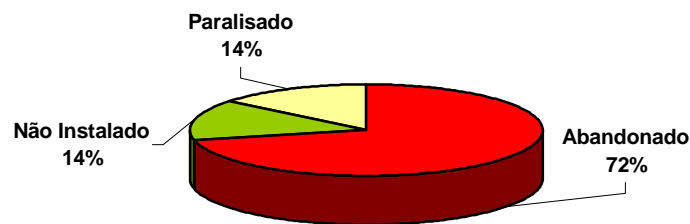
**Figura 8 – Distribuição dos poços tubulares quanto aos domínios hidrogeológicos de superfície**

Relacionando os dados acima com a situação dos poços tubulares cadastrados, pode-se verificar que, para o aquífero do tipo granular, 100% dos poços encontram-se abandonados (quadro 4.2). Em relação aos aquíferos tipo fissural, 14% dos poços estão paralisados, 14% não instalados e 72% abandonados (Quadro 2 e Figura 9).



**Quadro 2** - Situação dos poços cadastrados em relação aos domínios hidrogeológicos

Tipos de Aquífero	Abandonado	Em Operação	Não Instalado	Paralisado
Granular	5	-	-	-
Fissural	5	-	1	1



**Figura 9** – Situação dos poços cadastrados em aquíferos do tipo fissural

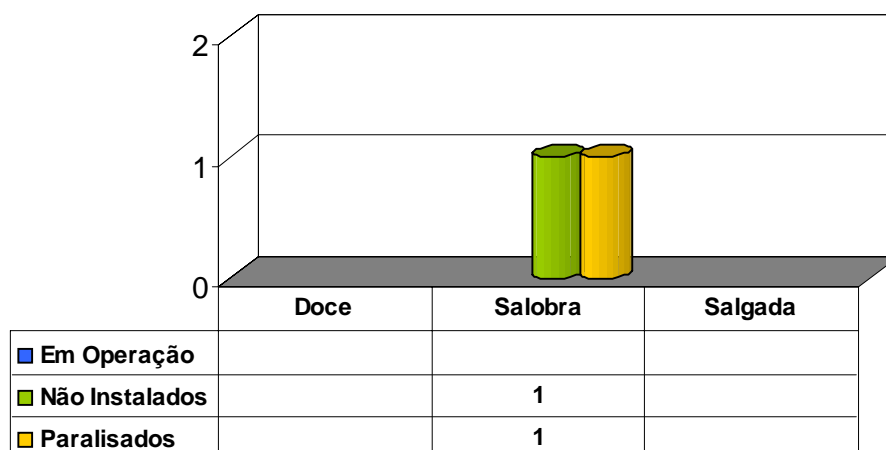
Em relação à finalidade do uso desta água, dos 12 poços é destinada ao uso doméstico primário.

#### 4.2.3 ASPECTOS QUALITATIVOS

Do ponto de vista qualitativo, foram considerados para classificação das águas, os seguintes intervalos de STD (Sólidos Totais Dissolvidos):

0 a 500 mg/l	-	água doce
501 a 1.500 mg/l	-	água salobra
> 1.501 mg/l	-	água salgada

A figura 10 ilustra a classificação das águas do município, correspondente a poços tubulares, considerando as seguintes situações: não instalados e paralisados. Deve-se ressaltar que só foram analisados os poços onde foi possível realizar coleta de água.



**Figura 10** – Qualidade das águas subterrâneas nos aquíferos tipo fissural

Os resultados obtidos para os poços tubulares em aquíferos do tipo fissural mostraram o seguinte (Figura 10):

- No grupo dos poços passíveis de entrar em funcionamento (paralisados + não instalados) 2 poços, suas águas foram classificadas como salobra.

## 5. CONCLUSÕES E RECOMENDAÇÕES

A análise dos dados referentes ao cadastramento de poços executado no município permitiu estabelecer as seguintes conclusões:

- A situação atual dos poços existentes no município é a seguinte:

Natureza da Propriedade	Em Operação	Paralisados	
		Definitivamente	Passíveis de Funcionamento
Poços Públicos		71%	29%
Poços Particulares		100%	

- Levando-se em conta os percentuais de poços tubulares paralisados passíveis de entrar em funcionamento (29% dos poços públicos), pode-se prever um aumento da oferta de água no município, com ações de recuperação.

Com base nas conclusões acima estabelecidas pode-se tecer as seguintes recomendações:

- Os poços desativados e não instalados deveriam entrar em programas de recuperação e

instalação de poços, para aumentar a oferta de água da região.

- Os poços perfurados e instalados deveriam sofrer manutenção periódica para assegurar o seu funcionamento.
- Para assegurar a boa qualidade da água, do ponto de vista bacteriológico, devem ser implantadas em todos os poços medidas de proteção sanitária: cercado, tampa e laje de proteção.
- Não foram abordados aspectos quantitativos da água em virtude de ausência de valores referenciais das vazões das formações geológicas, do caráter impreciso das informações coletadas junto aos moradores/usuários e da carência de perfis geológicos dos poços perfurados, não tendo sido realizados poços de pesquisa ou testes de bombeamento, por fugir aos objetivos desse levantamento, sendo recomendados esses estudos.

#### **REFERÊNCIAS BIBLIOGRÁFICAS**

FUNDAÇÃO INSTITUTO BRASILEIRO DE GEOGRAFIA E ESTATÍSTICA – IBGE. [Mapas Base dos municípios do Estado de Sergipe]. [Sergipe,2001]. 72 Mapas. Escalas variadas. Inédito.

FUNDAÇÃO INSTITUTO BRASILEIRO DE GEOGRAFIA E ESTATÍSTICA – IBGE . [Mapa do Estado de Sergipe com limites municipais]. [Sergipe,2001]. 1 CD. Autocad. Convênio IBGE/SEPLANTEC. Inédito.

SANTOS, R. A. dos; MARTINS, A. A.; NEVES, J. P.; LEAL R.A.(Orgs.) Geologia e Recursos Minerais do Estado de Sergipe. Texto Explicativo do Mapa Geológico do Estado de Sergipe. Brasília: CPRM, 1998. 156 p. il. Mapa color., escala 1:250.000. Convênio CPRM – CODISE.

SERGIPE.DEPARTAMENTO DE ESTRADAS DE RODAGEM–DER. Mapa Rodoviário. Sergipe, 2001. Mapa color., escala 1:400.000.

SERGIPE.SECRETARIA DE ESTADO DO PLANEJAMENTO E DA CIÊNCIA E TECNOLOGIA-SEPLANTEC.SUPERINTENDÊNCIA DE ESTUDOS E PESQUISAS-SUPES. Perfis Municipais: Aracaju, 1997. 75v.

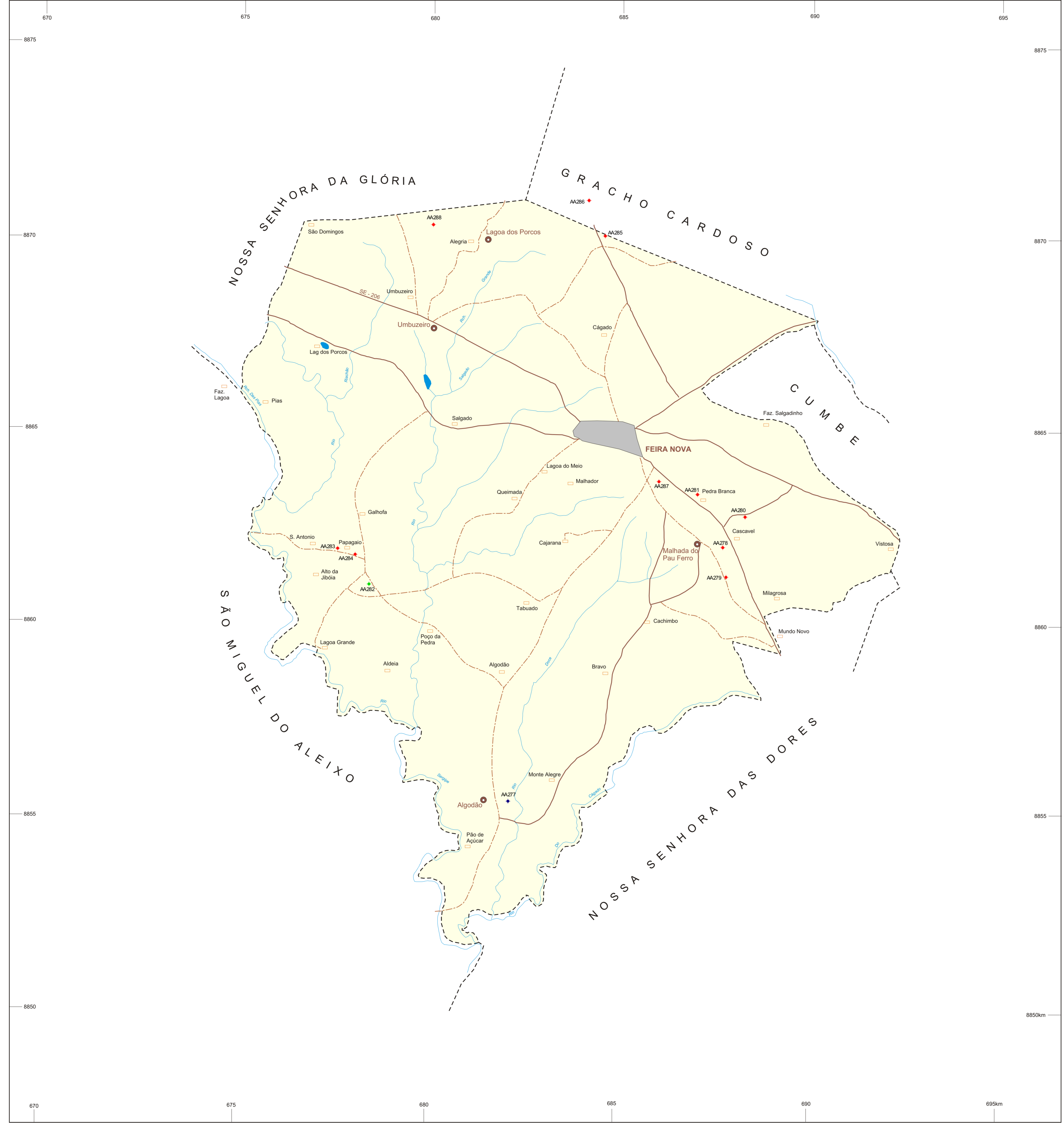
SERGIPE.SECRETARIA DE ESTADO DO PLANEJAMENTO E DA CIÊNCIA E TECNOLOGIA-SEPLANTEC.SUPERINTENDÊNCIA DE ESTUDOS E PESQUISAS-SUPES. Informes Municipais: Aracaju, 2000. 75v.

Nr. Ponto	Cod Poço	Localidade	Coordenadas		Tipo do Ponto	Situação	Equip. de Bombeamento	Finalidade	Abastecimento	Prof. (m)	Vazão (L/h)	Salinidade
			N	E								
FEISE0001	AA277	ALGODÃO	102101	372012	POÇO TUBULAR	NÃO INSTALADA		DOMÉSTICO PRIMÁRIO		60		SALOBRA
FEISE0002	AA278	MALHADA DO PAU CEDRO	101725	371709	POÇO TUBULAR	ABANDONADA		DOMÉSTICO PRIMÁRIO		55	1200	
FEISE0003	AA279	MALHADA DO PAU FERRO	101750	371706	POÇO TUBULAR	ABANDONADA		DOMÉSTICO PRIMÁRIO		60	3520	
FEISE0004	AA280	BAIXA GRANDE	101659	371650	POÇO TUBULAR	ABANDONADA		DOMÉSTICO PRIMÁRIO		40	1600	
FEISE0005	AA281	PEDRA BRANCA	101640	371731	POÇO TUBULAR	ABANDONADA		DOMÉSTICO PRIMÁRIO		46	1500	
FEISE0006	AA282	LAGOA GRANDE	101757	372212	POÇO TUBULAR	PARALISADA	BOMBA SUBMERSA	DOMÉSTICO PRIMÁRIO		40	1500	SALOBRA
FEISE0007	AA283	BANDEIRA	101727	372239	POÇO TUBULAR	ABANDONADA		DOMÉSTICO PRIMÁRIO				
FEISE0008	AA284	BANDEIRA	101732	372224	POÇO TUBULAR	ABANDONADA		DOMÉSTICO PRIMÁRIO		60		
FEISE0009	AA285	MEIZINHA	101301	371851	POÇO TUBULAR	ABANDONADA		DOMÉSTICO PRIMÁRIO		61		
FEISE0010	AA286	MEIZINHA	101231	371905	POÇO TUBULAR	ABANDONADA		DOMÉSTICO PRIMÁRIO		61		
FEISE0011	AA287	MAMONAS	101629	371804	POÇO TUBULAR	ABANDONADA		DOMÉSTICO PRIMÁRIO		61		
FEISE0012	AA288	MASSAPÊ	101252	372118	POÇO TUBULAR	ABANDONADA		DOMÉSTICO PRIMÁRIO		61		

**PROJETO CADASTRO DA  
INFRA-ESTRUTURA  
HÍDRICA DO NORDESTE**

MUNICÍPIO DE FEIRA NOVA

ESTADO DE SERGIPE



**PROJETO CADASTRO DA  
INFRA-ESTRUTURA  
HÍDRICA DO NORDESTE**



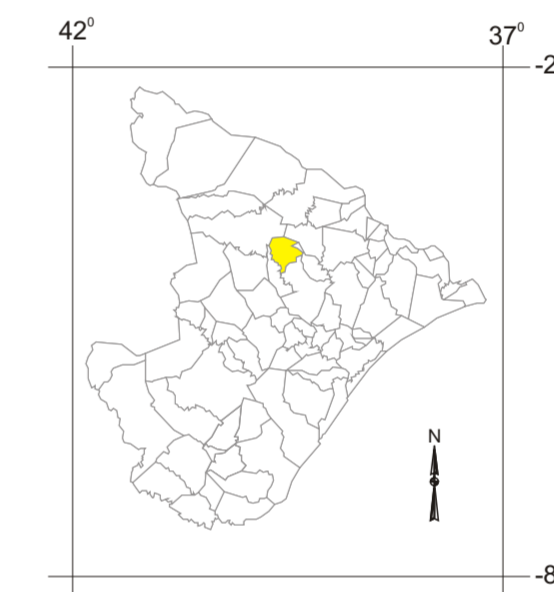
**CONVENÇÕES HIDROLÓGICAS**

- + Poço tubular em operação
- + Poço tubular paralisado
- + Poço tubular abandonado
- + Índice numérico correspondente ao identificador do ponto no Banco de Dados  
Exemplo: AA280

**CONVENÇÕES CARTOGRÁFICAS**

- Sede do município
- Vila, sede distrital
- Outras localidades
- Limite intermunicipal
- Estrada principal
- Estrada secundária
- Ferrovia
- Rio
- Lagoa, açude ou barragem

**LOCALIZAÇÃO DO MUNICÍPIO**



Como base cartográfica do município, foi utilizado o mapa municipal do IBGE (Censo 2000), elaborado a partir das cartas topográficas da SUDENE e DSG - escala 1:100.000, 1973. Esses mapas foram escaneados e vetorizados através do programa CorelDraw e georeferenciados no ArcView, onde foram lançados os dados referentes aos poços e fontes naturais contidos no banco de dados.

Desenho da base planimétrica, tratamento de dados e processamento digital a cargo do Centro de Informática e Geoprocessamento da Residência de Fortaleza, com editoração na Superintendência Regional de Salvador.

Levantamento e diagnóstico dos pontos d'água realizados pelas equipes técnicas das unidades regionais da CPRM de Salvador, Recife e Fortaleza, no período de outubro a novembro de 2001.

O Projeto Cadastro da Infra-estrutura Hídrica do Nordeste - Estado de Sergipe foi executado pela CPRM - Serviço Geológico do Brasil, sob a coordenação da Divisão de Hidrogeologia e Exploração - DIHEXP, do Departamento de Hidrologia - DEHID. Esse levantamento teve o apoio do Governo do Estado de Sergipe, através da Superintendência de Recursos Hídricos - SRH, da Secretaria de Estado do Planejamento e da Ciência e Tecnologia.

**MAPA DE PONTOS D'ÁGUA  
MUNICÍPIO DE FEIRA NOVA**

ESCALA  
1 0 1 2km

Origem da quilometragem - Equador e MC 39° W Gr.  
Acrescidas as constantes de 10.000 km e 500 km, respectivamente.  
Datum Horizontal: Córrego Alegre - WGS  
Datum Vertical: Marégrafo de Imbituba - SC

2002

