

O Empreendimento Área de Relevante Interesse Mineral - ARIM, da Diretoria de Geologia e Recursos Minerais - DGM, é parte da Ação Avaliadora dos Recursos Minerais do Brasil e consiste em um conjunto de projetos voltados para a identificação de áreas atrativas para exploração mineral, visando estimular a pesquisa e a produção mineral brasileira.

O Projeto ARIM Serido - Folha SERRA NEGRA DO NORTE - SB 24-Z-B-IV, foi executado pela Superintendência Regional de Recife, através da Gerência de Geologia e Recursos Minerais - GERGM, com suporte da Gerência de Infraestrutura Geocientífica - GERINF. A coordenação nacional do projeto coube ao Departamento de Recursos Minerais - DERM e ao Departamento de Geologia - DEGE, com supervisão e apoio técnico das divisões de Geologia Básica - DIGEB, Geologia Econômica - DIGEO, Saneamento Remoto e Geofísica - DISER, de Geoprocessamento - DIGEP e de Geomorfologia - DIGEO.

BASE CARTOGRÁFICA
 Base cartográfica digital obtida da carta impressa Folha Serra Negra do Norte, publicada pela SUDENE em 1982, ajustada às imagens do Mosaic Geovisor - 2.000, ortorectificada e georeferenciada segundo o Datum SIRGAS 2000 de imagens EM+ do Landsat 7, resultado de fecho das bandas 1, 4, 2 e 5, com resolução espacial de 14,32 metros. Esta base foi editada e atualizada pela Superintendência Regional de Recife, com o apoio da Gerência de Infraestrutura Geocientífica, para atender ao mapeamento temático do Serviço Geológico do Brasil.

BASE GEOLÓGICA
 Cartografia geológica gerada a partir de levantamentos de campo não sistemáticos, restritos a perfis geológicos em áreas chave e/ou fotografias aéreas, embasada na interpretação de produtos geofísicos e de sensoramento remoto (imagens satelitais e/ou fotografias aéreas), integrada às informações consistidas na literatura e demais dados disponíveis e/ou obtidos no projeto, tais como mapeamento geológico, geocronológico, petrográfico e geoquímico.

A carta geológica da Folha Serra Negra do Norte é suportada por banco de dados geológico e de recursos minerais, disponibilizados em versão GIS.

CRÉDITOS DE AUTORIA
 Autores: Alan Pereira da Costa
 André Luiz Carneiro da Cunha
 Rogério Cavalcante
 Alexandre Ramier Dantas

COORDENAÇÃO TÉCNICA REGIONAL:
 Gerente de Geologia e Recursos Minerais: Maria de Fátima Lyra de Brito
 Supervisora Técnica Regional: Geysson de Almeida Lages

COORDENAÇÃO TÉCNICA NACIONAL:
 Chefe do DIGEO: Local Transversal da Rosa Costa
 Chefe do DERM: Marcelo Estelva Almeida
 Chefe do DIGEB: Vladimir Cruz de Medeiros
 Chefe do DIGEO: Felipe Mattos Tavares
 Chefe do DISER: Luiz Gustavo Rodrigues Pires
 Chefe da DIGEO: Cassiano Costa e Castro
 Chefe da DIGEP: Hean Silva Dias

Apelo Técnico:
 Geoprocessamento: Jainaísa Marise França de Araújo
 Ana Paula Rangel Jacques
 Geofísica: Roberto Guimã de Oliveira
 Nilza Regina Rodrigues Domingos
 Geoquímica Prospectiva: João Henrique Larrazzatti
 Silvana de Carvalho Melo
 Carlos Alberto Cavalcanti Lins

Citação Bibliográfica/Referências Bibliográficas:
 Costa et al., 2018.
 COSTA, A. P.; LUNHA, A. L. C.; CAVALCANTE, R.; DANTAS, A. R. Projeto ARIM Serido - Folha Serra Negra do Norte - SB 24-Z-B-IV, Estado da Paraíba e do Rio Grande do Norte. Carta Geológica-Geofísica. Recife: CPRM - Serviço Geológico do Brasil, 2018. 1 mapa colorido, 90,00 cm x 75,00 cm. Escala: 1:100.000. Avaliação dos Recursos Minerais do Brasil.

AVISO LEGAL:
 O conteúdo disponibilizado nesta carta ("conteúdo") foi elaborado pela CPRM - Serviço Geológico do Brasil, com base em dados obtidos através de trabalhos próprios e de informações de domínio público. A CPRM não garante: (i) que o Conteúdo atenda ou se adequa às necessidades de todos os usuários; (ii) que o Conteúdo e o acesso a ele estejam totalmente livres de falhas; (iii) a total precisão de quaisquer dados ou informações contidas no Conteúdo, apesar das precauções de prova tomadas pela CPRM. Assim, a CPRM, seus representantes, diretores, prepostos, empregados e terceiros não podem ser responsabilizados por eventuais incorreções ou omissões contidas no Conteúdo. Da mesma forma, a CPRM, seus representantes, diretores, prepostos, empregados e terceiros não respondem pelo uso do Conteúdo e, sugere que os usuários utilizem sua própria experiência no tratamento das informações contidas no Conteúdo, ou busquem aconselhamento de profissionais independentes capazes de avaliar as informações contidas no Conteúdo. O Conteúdo não constitui aconselhamento de investimento, financeiro, fiscal ou jurídico, tampouco prevê recomendações relativas a instrumentos de análise geocientífica, de investimentos ou eventuais projetos. Por fim, qualquer trabalho, estudo ou análise que utilize o Conteúdo deve fazer a devida referência bibliográfica.

RELAÇÕES TECTONO-ESTRATIGRÁFICAS

EON/ERA	PERÍODO	IDADE (Ma)	COBERTURAS CONTINENTAIS
FANEOZOICO	CENOZOICO	Quaternário	Q2a Depósitos aluvionares
		2.588	

EON/ERA	PERÍODO	IDADE (Ma)	DOMÍNIO RIO PIRANHAS-SERIDO
PROTEROZOICO	NEOPROTEROZOICO	Ediacarano	NP3-2a Sulte Intrusiva Dona Inda NP3-2b Sulte Intrusiva Itaporanga Sulte Intrusiva São João do Sabugi
		Criogeniano	NP3-3a Fm. Seridó
		Toniano	NP3-3b Fm. Equador
		1.600	NP3-3c Fm. Jucuruí
PALEOPROTEROZOICO	CROSIANO	Estateriano	PP3-1a Sulte Poço da Cruz
		Orosiriano	2.050
		Riaciono	2.300

UNIDADES LITOESTRATIGRÁFICAS

CENOZOICO
 QUATERNÁRIO (Q)
 Q2a Depósitos aluvionares: areias, cascalhos e argilas.

PROTEROZOICO
 NEOPROTEROZOICO (NP)
 NP3-2a Sulte Intrusiva Dona Inda: granitos de composição silícea a monzogranítica, leucocráticos, equigranulares a inequigranulares, finos a médios, de coloração cinza a rosa e afinidade cálcio-alcalina de alto K.
 NP3-2b Sulte Intrusiva Itaporanga: granitos leucocráticos de granulação grossa a porfírica (megacrísta de feldspato arredondado até 5 cm de comprimento), coloração cinza a rosa e afinidade cálcio-alcalina de alto K, associados a dioritos/gabros com faces intermediárias de mistura magnética.
 Sulte Intrusiva São João do Sabugi: gabros, quartzo monzonitos, quartzo dioritos e dioritos de granulação fina a média, equigranulares, meso-melancráticos de coloração cinza escura e afinidade shoshonítica.
 NP3-3a Granulitos indistricados: granulitos de composição petrográfica diversa e quimismo não determinado.

GRUPO SERIDÓ (NP3)
 NP3-3a Formação Seridó: micaxistos e granada micaxistos (NP3as) podendo conter andaluzita, cordierita, silimanita e/ou esturruíola.
 NP3-3b Formação Equador: quartzitos e muscovita quartzitos lepidogranulíticos, finos a médios de coloração cinza claro a creme.
 NP3-3c Formação Jucuruí: biotita-antofólito gnaisses granulíticos (NP3ju) predominantemente com níveis/camadas de mármores (NP3jm), rochas calcissílicas (NP3jc), metakalimáticas, amfibólitos e formações ferríferas (NP3jf), gnaisses quartzosos - gnaisses aluminosos, muscovita biotita gnaisses-xistos, gnaisses feldspáticos e quartzitos.

PALEOPROTEROZOICO (PP)
 PP3-1a Sulte Poço da Cruz: biotita augen gnaisses de composição granítica a granodiorítica, de coloração cinza-claro; leucogranitoides quartzo monzonítico a granítico. (1.900Ma-PP).

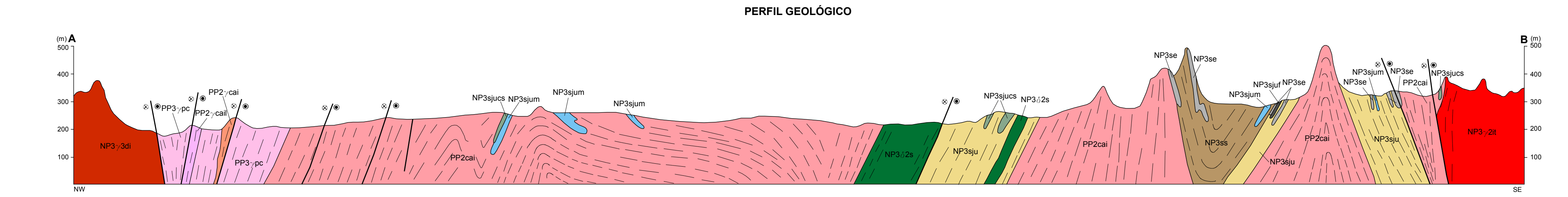
COMPLEXO CAÇÓ
 PP2-2a Gnaisses e migmatitos indiferenciados (PP2ca) podendo conter anfíbolitos (PP2ca). Ortognaisses graníticos, granodioríticos, tonalíticos e/ou migmatitos indiferenciados (PP2-ca) podendo conter leucotonalíticos graníticos (PP2-ca).

Convenções Geológicas

	Anticline invertido		Sincline invertido
	Anticline invertido com caimento indicado		Sincline invertido com caimento indicado
	Anticline normal		Sincline normal
	Anticline normal com caimento indicado		Sincline normal com caimento indicado
	Contacto		Zona de cisalhamento transcorrente dextral
	Falha ou fratura		Foliação com mergulho médio
	Falha transcorrente dextral		Perthite Geológico
	Falha transcorrente sinistral		Ocorrência Mineral: Ba - Barita; Ca - calcário; Cr - crisólita; Cu - cobre; Fe - ferro; Mn - manganês; Ni - níquel; Pb - chumbo; S - enxofre; U - urânio; W - tungstênio.

Convenções Cartográficas

	Cidade, vila		Limite estadual
	Localidade		Apúdes, lagoas e barragens
	Estrada pavimentada		Curso de água intermitente
	Estrada não pavimentada		



CARTA GEOLÓGICA-GEOFÍSICA FOLHA SERRA NEGRA DO NORTE SB 24-Z-B-IV

ESCALA 1:100.000

PROJEÇÃO UNIVERSAL TRANSVERSA DE MERCATOR

Origem da quilometragem UTM: "Equador e Meridiano Central 39° W, GR." acréscios as constantes: 10.000Km e 500Km, respectivamente. Datum horizontal: SIRGAS 2000.

2018

CPRM Serviço Geológico do Brasil

SECRETARIA DE GEOLOGIA, MINERAÇÃO E TRANSFORMAÇÃO MINERAL

MINISTÉRIO DE MINAS E ENERGIA

GOVERNO FEDERAL