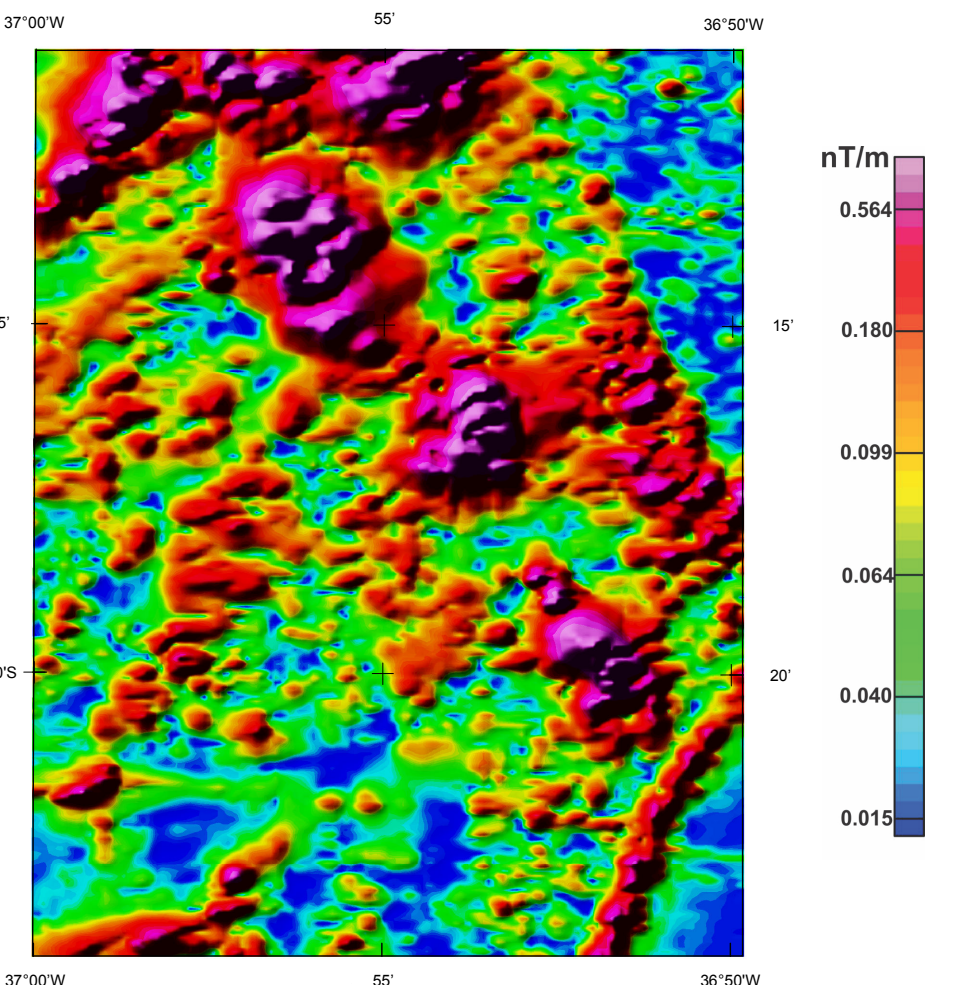
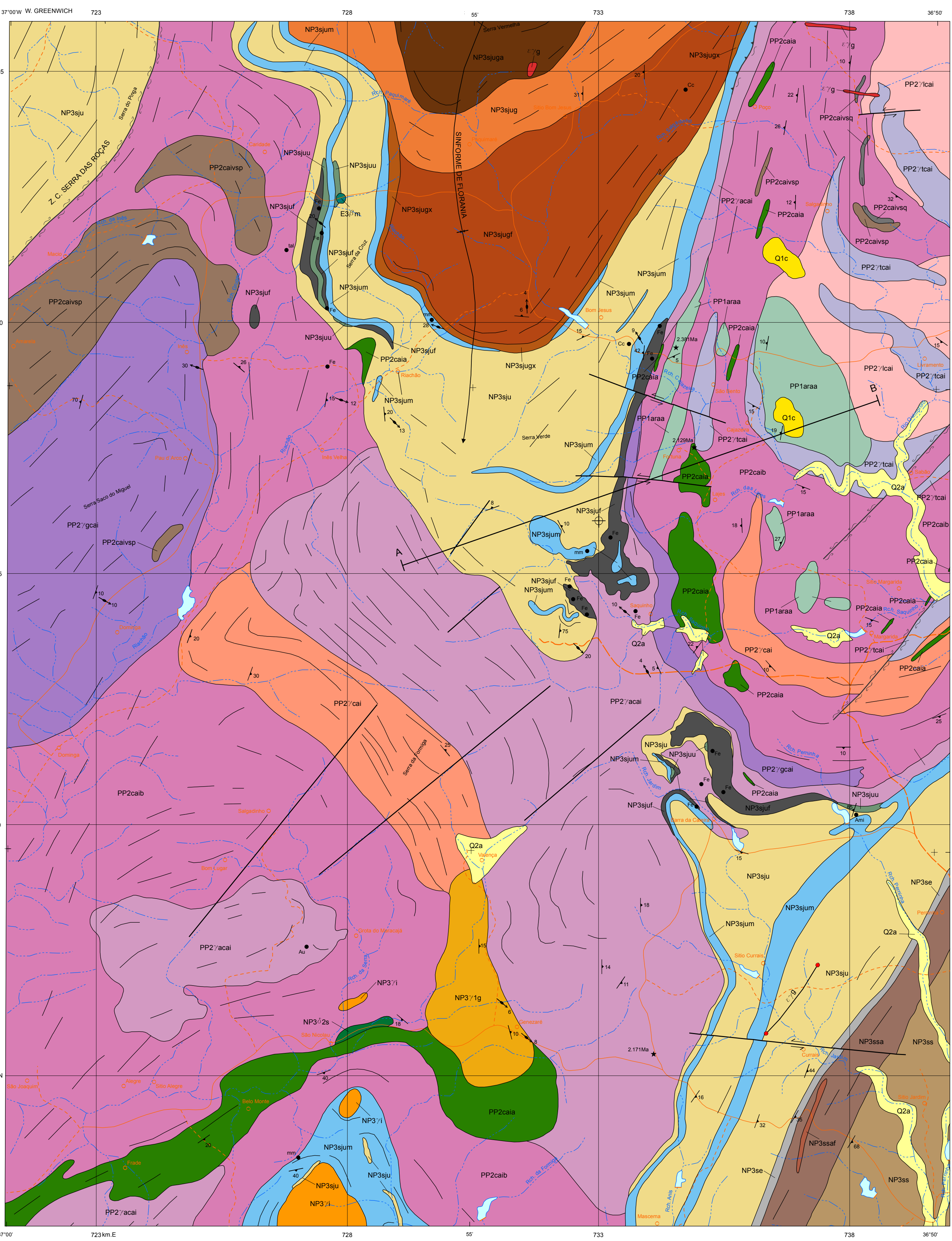
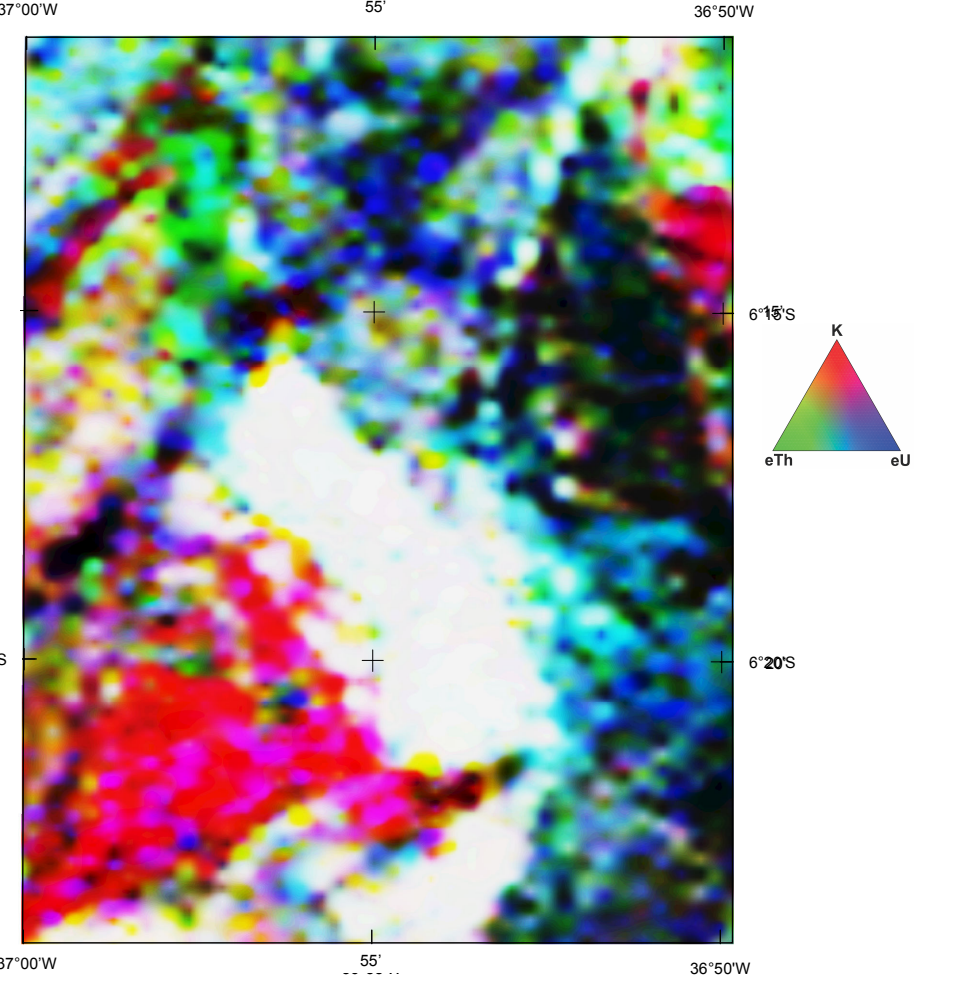


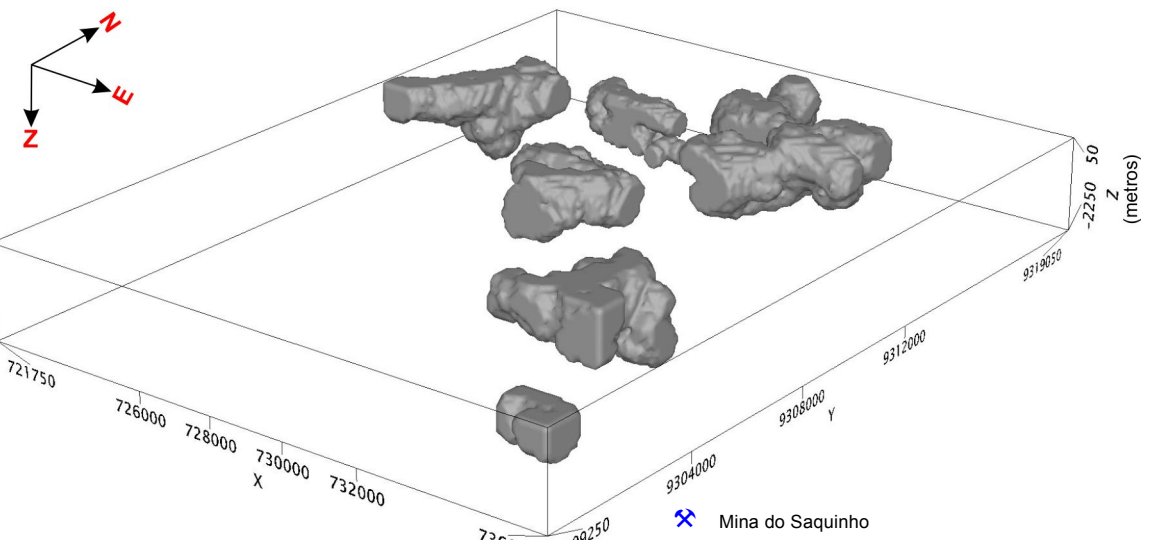
**AEROMAGNETOMETRIA
 INCLINAÇÃO DO SINAL ANALÍTICO (ISA)**



**AEROGAMAESPECTROMETRIA
 IMAGEM DE COMPOSIÇÃO TERNÁRIA RGB (K-eTh-eU)**



MODELAGEM EULER 3D DAS ANOMALIAS MAGNÉTICAS



O Empreendimento Áreas de Relevante Interesse Mineral - ARIM, da Diretoria de Geologia e Recursos Minerais - DGM, é parte da Ação Avaliação dos Recursos Minerais do Brasil e consiste em um conjunto de projetos voltados para a identificação de áreas atrativas para exploração mineral, visando estimular a pesquisa e a produção mineral brasileira.

O Projeto ARIM Seridó - FOLHAS SB 24-Z-B-II-1 E SB 24-Z-B-II-3 (PARTES) - DISTRITO DE SAQUINHO, foi executado pela Superintendência Regional de Recife, através da Gerência de Geologia e Recursos Minerais - GEREMI, com suporte da Gerência de Infraestrutura Geocientífica - GERINF. A coordenação nacional do projeto coube ao Departamento de Recursos Minerais - DERM e ao Departamento de Geologia - DEGE, com supervisão e apoio técnico das divisões de Geologia Básica - DIGEOB, Geologia Econômica - DIGECO, Sensoriamento Remoto e Geofísica - DISEGE, de Geoprocessamento - DIGEOP e de Geoquímica - DIGEQO.

BASE CARTOGRÁFICA
 Base Planimétrica digital obtida da carta impressa Folha Currais Novos publicada pela SUDENE em 1972, ajustada às imagens do Mosaico Geocover 2.000, ortoreferenciado e georreferenciado segundo o Datum SIRGAS 2000, de imagens EMT+ do Landsat 7 resultante da fusão das bandas 7, 4, 2 e 8, com resolução espacial de 14,24 metros. Esta base foi validada e atualizada pela Superintendência Regional de Recife, com o apoio da Gerência de Infraestrutura Geocientífica - GERINF, para atender ao mapeamento temático do Serviço Geológico do Brasil.

BASE GEOLÓGICA
 Cartografia geológica gerada a partir de levantamentos de campo não sistemáticos, restritos a perfis geológicos em áreas chave e/ou informações pontuais, embasada na interpretação de produtos geofísicos e de sensoriamento remoto (imagens satélites e/ou fotografias aéreas), integrada às informações consultadas da literatura e demais dados disponíveis e/ou adquiridos no projeto, tais como mapeamento geológico (Medeiros et al., 2010), geocronologia, petrografia e geoquímica.

A carta geológica-geofísica do Distrito de Saquinho é suportada por banco de dados geológico e de recursos minerais, disponibilizados em versão GIS.

CRÉDITOS DE AUTORIA
 Autores: Rogério Cavalcante, Alan Pereira da Costa, Vladimir Cruz de Medeiros, André Luiz Spisala, Alexandre Ranieri Dantas, André Luis Carneiro da Cunha, Rafael Bittencourt Lima.

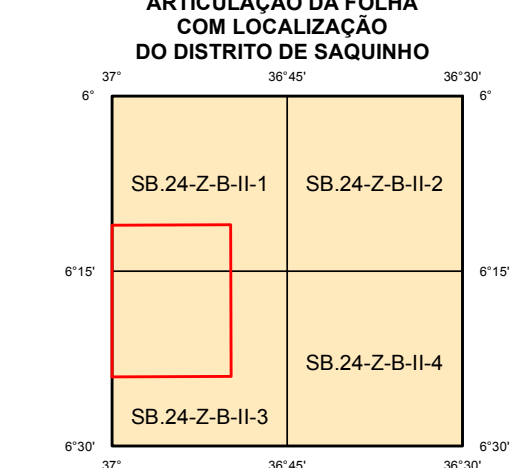
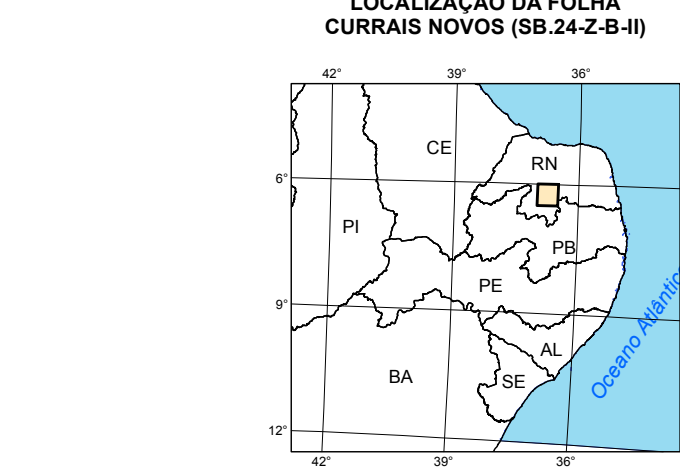
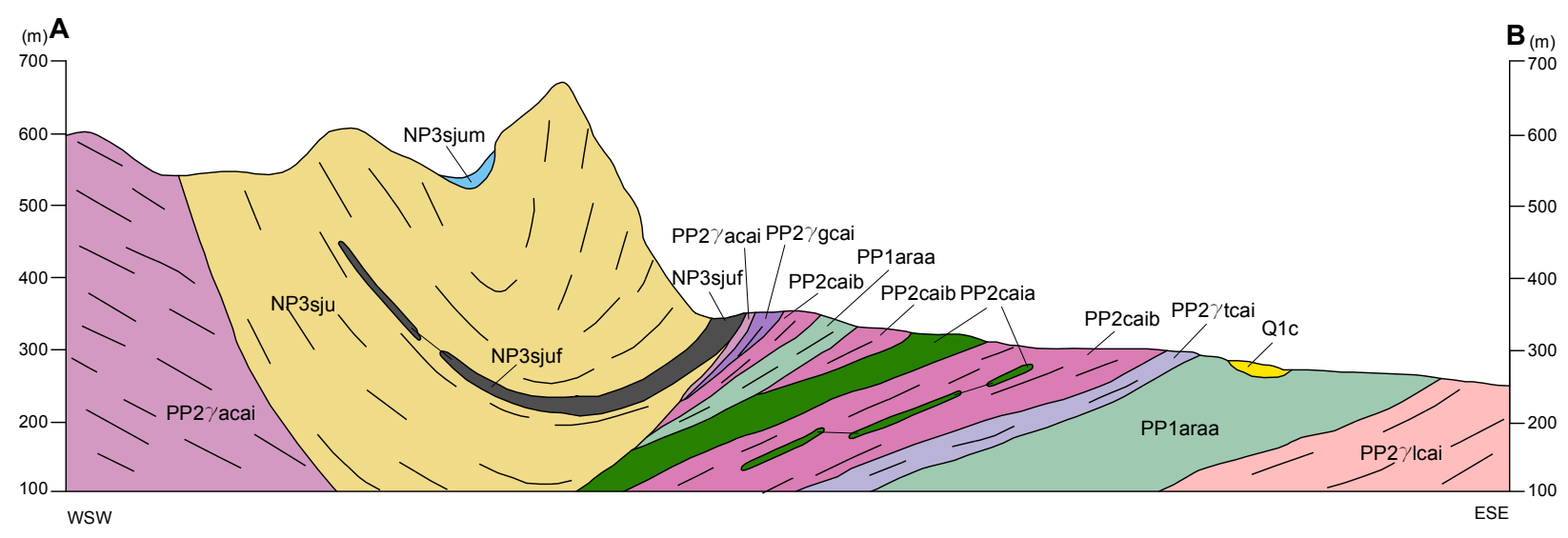
COORDENAÇÃO TÉCNICA NACIONAL
 Chefe do DEGE: Lígia Traversas da Rosa Costa
 Chefe do DERM: Márcio Esteves Almeida
 Chefe da DIGEOB: Vladimir Cruz de Medeiros
 Chefe da DIGEQO: Felipe Mattos Tavares
 Chefe da DISEGE: Luiz Gustavo Rodrigues Pinto
 Chefe da DIGEOP: Cassiano Costa e Castro
 Chefe da DIGEOP: Hiran Silva Dias

COORDENAÇÃO TÉCNICA REGIONAL:
 Gerente de Geologia e Recursos Minerais: Maria de Fátima Lyra de Brito
 Supervisão Técnica Regional: Geisson de Almeida, Alexandre Ranieri Dantas

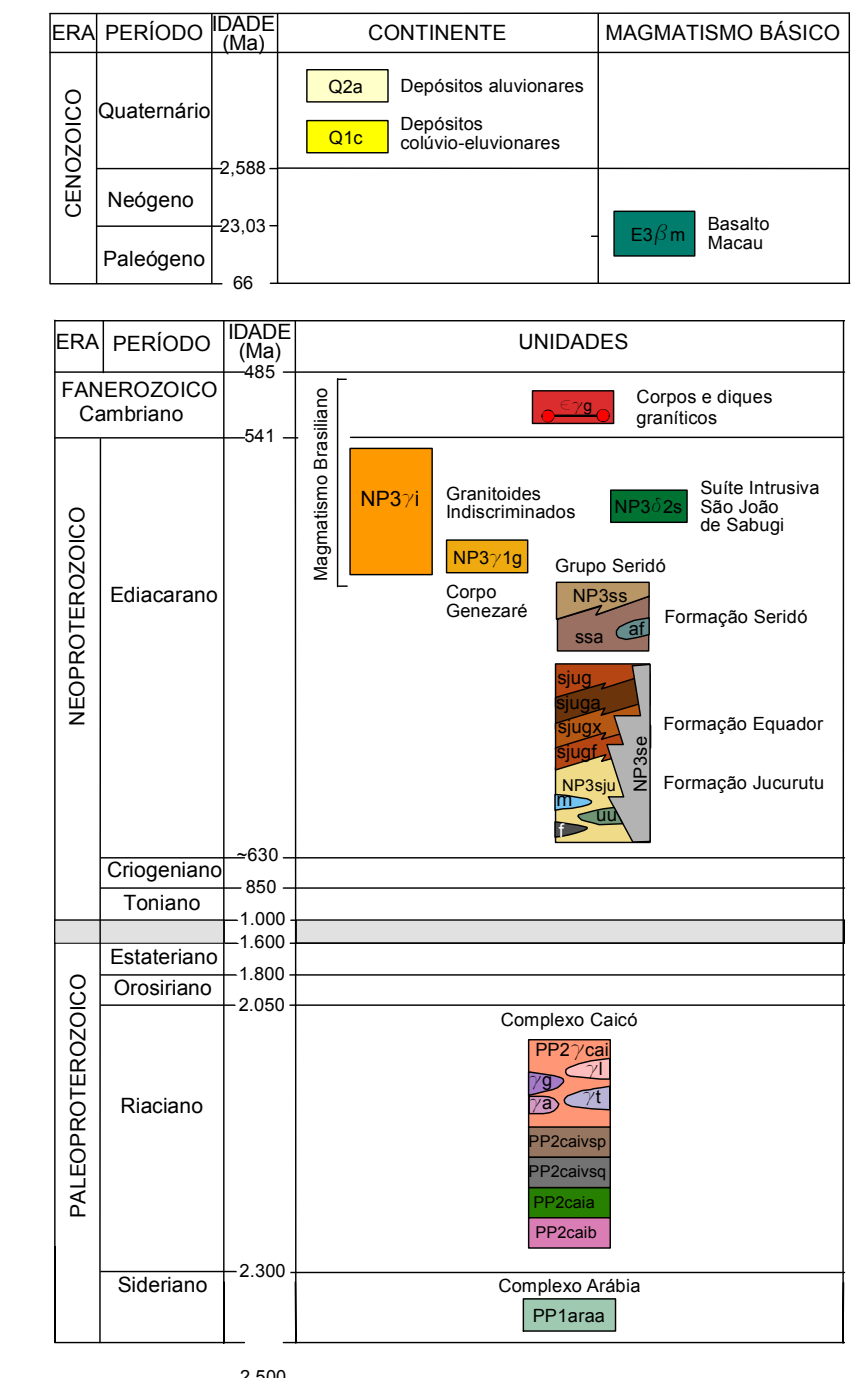
Geoquímica Prospectiva: João Henrique Larizzati, Silvana de Carvalho Melo, Carlos Alberto Cavalcanti Lins

Chave Bibliográfica:
 Cavalcante et al., 2018
 CAVALCANTER, J.; COSTA, A.P.; MEDEIROS, V.C.; SPISALA, A.L.; DANTAS, A.R.; CUNHA, A.L.C.; LIMA, R.B. Projeto ARIM Seridó - Folhas SB 24-Z-B-II-1 E SB 24-Z-B-II-3 (Partes) - Distrito de Saquinho, Estado do Rio Grande do Norte. Carta Geológica-Geofísica - Recife: CPRM - Serviço Geológico do Brasil, 2018. 1 mapa colorido, 75 x 65 cm. Escala 1:50.000. Áreas de Relevante Interesse Mineral - ARIM: Avaliação dos Recursos Minerais do Brasil.

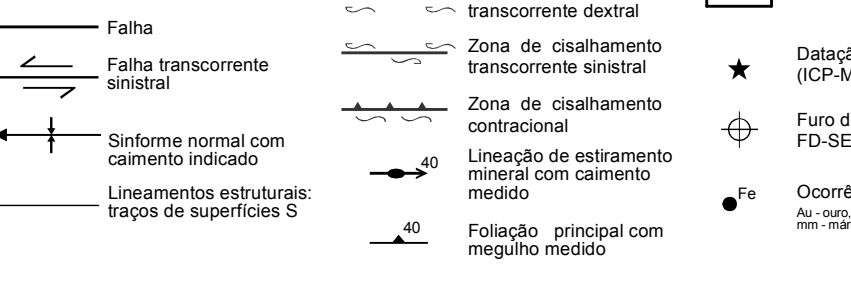
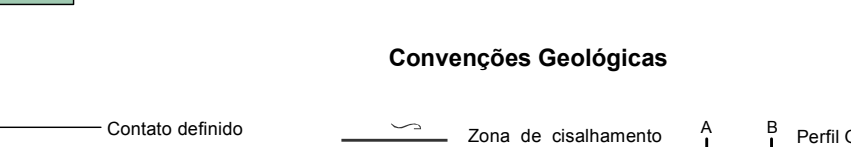
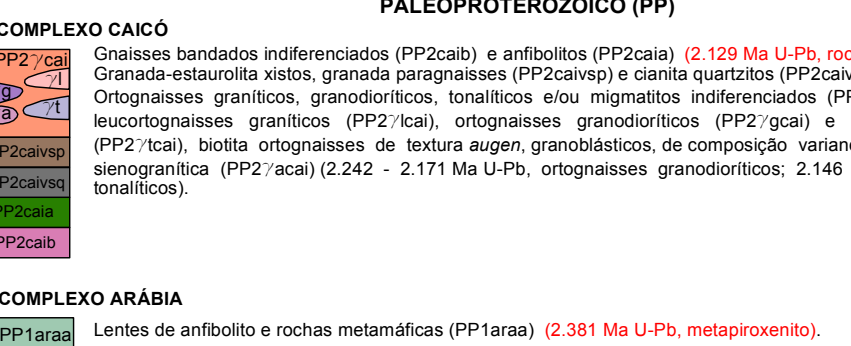
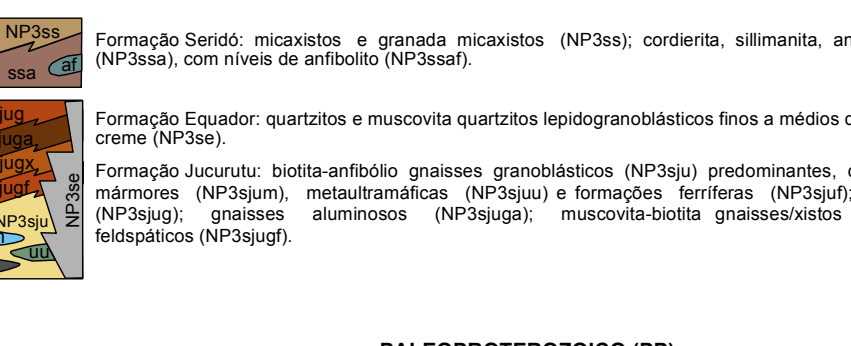
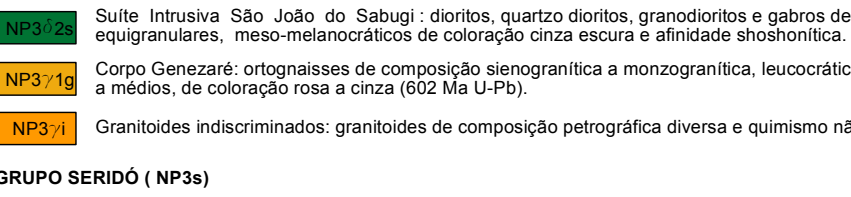
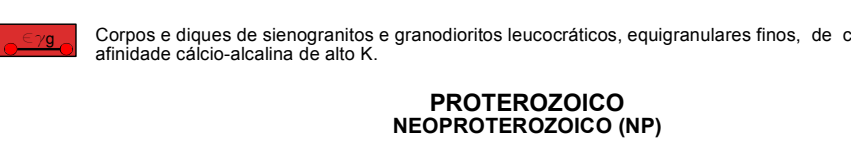
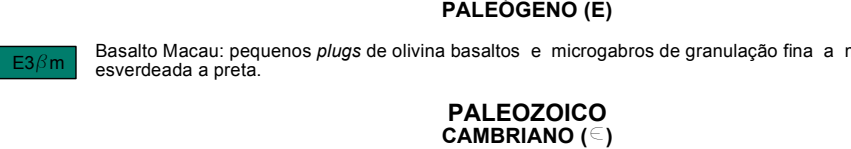
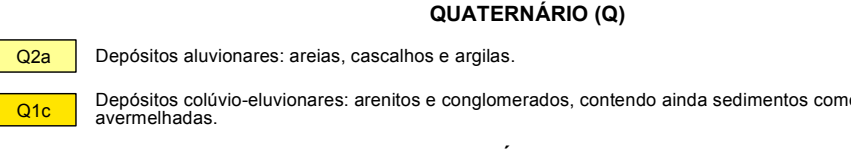
AVISO LEGAL
 O conteúdo disponibilizado nesta carta ("Conteúdo") foi elaborado pela CPRM - Serviço Geológico do Brasil, com base em dados obtidos através de trabalhos próprios e de informações de domínio público. A CPRM não garante: (i) que o Conteúdo atenda ou se adeque às necessidades de todos os usuários; (ii) que o Conteúdo e o acesso a ele estejam totalmente livres de falhas; (iii) a total precisão de quaisquer dados ou informações contidas no Conteúdo, apesar das precauções de prova tomadas pela CPRM. Assim, a CPRM, seus representantes, dirigentes, prepostos, empregados e acionistas não podem ser responsabilizados por eventuais inconsistências ou omissões contidas no Conteúdo. Da mesma forma, a CPRM, seus representantes, dirigentes, prepostos, empregados e acionistas não respondem pelo uso do Conteúdo, e sugere que os usuários utilizem sua própria experiência no tratamento das informações contidas no Conteúdo, ou busquem aconselhamento de profissionais independentes capazes de avaliar as informações no Conteúdo. O Conteúdo não constitui aconselhamento de investimento, financeiro, fiscal ou jurídico, tampouco prevê recomendações relativas a instrumentos de análise geocientífica, de investimentos ou eventuais produtos. Por fim, qualquer trabalho, estudo e/ou análise que utilize o Conteúdo deve fazer a devida referência bibliográfica.



RELAÇÕES TECTONO-ESTRATIGRÁFICAS



UNIDADES LITOESTRATIGRÁFICAS



**CARTA GEOLÓGICA-GEOFÍSICA
 DO DISTRITO DE SAQUINHO
 FOLHAS SB 24-Z-B-II-1 E SB 24-Z-B-II-3 (PARTES)**

