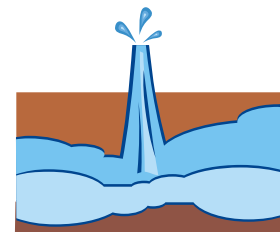


PROJETO CADASTRO DA INFRA-ESTRUTURA HÍDRICA DO NORDESTE

SERGIPE



DIAGNÓSTICO DO MUNICÍPIO DE
CEDRO DE SÃO JOÃO

Aracaju
Maio/2002

MINISTÉRIO DAS MINAS E ENERGIA

Francisco Luiz Sibut Gomide
Ministro de Estado

SECRETARIA DE MINAS E METALURGIA

Frederico Lopes Meira Barboza
Secretário

GOVERNO DO ESTADO DE SERGIPE

Albano do Prado Pimentel Franco
Governador

VICE-GOVERNADORIA

Benedito de Figueiredo
Vice-Governador

SERVIÇO GEOLÓGICO DO BRASIL
CPRM

Umberto Raimundo Costa
Diretor-Presidente

Thales de Queiroz Sampaio
Diretor de Hidrologia e Gestão Territorial

Luiz Augusto Bizzi
Diretor de Geologia e Recursos Minerais

Alfredo de Almeida Pinheiro Filho
Diretor de Administração e Finanças

Paulo Antônio Carneiro Dias
Diretor de Relações Institucionais e
Desenvolvimento

Frederico Cláudio Peixinho
Chefe do Departamento de Hidrologia

Fernando Antonio Carneiro Feitosa
Chefe da Divisão de Hidrogeologia e
Exploração

José Carlos Vieira Gonçalves
Superintendente Regional de Salvador

Marcelo Soares Bezerra
Superintendente Regional de Recife

Clodionor Carvalho de Araújo
Chefe da Residência de Fortaleza

SECRETARIA DE ESTADO DO PLANEJAMENTO
E DA CIÊNCIA E TECNOLOGIA

Marcos Antônio de Melo
Secretário do Planejamento, Ciência e Tecnologia

Antônio Vieira da Costa
Secretário-Adjunto

SUPERINTENDÊNCIA DE RECURSOS
HÍDRICOS

Ailton Francisco da Rocha
Superintendente

João Carlos Santos da Rocha
Diretor do Departamento de Administração e
Controle de Recursos Hídricos

Jessé Cláudio de Lima Costa
Diretor do Departamento de
Planejamento e Coordenação

Ministério de Minas e Energia
Secretaria de Minas e Metalurgia
CPRM – Serviço Geológico do Brasil
Diretoria de Hidrologia e Gestão Territorial

**PROJETO CADASTRO DA INFRA-ESTRUTURA
HÍDRICA DO NORDESTE**

ESTADO DE SERGIPE

***DIAGNÓSTICO DO MUNICÍPIO DE
CEDRO DE SÃO JOÃO***

ORGANIZAÇÃO DO TEXTO

*Luiz Fernando Costa Bomfim
Ivanaldo Vieira Gomes da Costa
Sara Maria Pinotti Benvenuti*

Apoio:

Governo do Estado de Sergipe
Secretaria de Estado do Planejamento e da Ciência e Tecnologia
Superintendência de Recursos Hídricos

Aracaju

Maio/2002

COORDENAÇÃO GERAL

Fernando A. C. Feitosa

COORDENAÇÃO TÉCNICA

*Jaime Quintas dos Santos Colares
José Carlos da Silva
Luiz Fernando Costa Bomfim*

COORDENAÇÃO DOS TRABALHOS DE CAMPO

*Antônio José Dourado Rocha
Felicíssimo Melo
Frederico José Campelo de Souza
Ivanaldo Vieira Gomes da Costa
José Alberto Ribeiro*

EQUIPE TÉCNICA

CPRM

*Ari Teixeira de Oliveira
Dunaldson E. G. Alcoforado da Rocha
João Alfredo da Costa Lima Neves
João de Castro Mascarenhas
José Wilson de Castro Timóteo
Luiz Carlos de Souza Júnior
Saulo de Tarso Monteiro Pires
Simeones Neri Pereira
Vanildo Almeida Mendes*

RECENSEADORES

*Antônio Manoel Marciano Souza
Daniel Augusto Lima Carvalho
Francisco Edson Alves Rodrigues
Jefté Rocha Holanda
Mickaelon Belchior Vasconcelos
Paula Francinete da Silveira Baía
Sérgio Gomes Palhano
Sérvulo Fernandes Cunha
Valmir Dias Frota
Vladimir Sales da Silva*

TEXTO

Caracterização Geral do Município

*Ivanaldo Vieira Gomes da Costa
Luiz Fernando Costa Bomfim
Pedro de Alcântara Brás Filho
Rômulo Alves Leal*

Recursos Hídricos

Sara Maria Pinotti Benvenuti

REVISÃO DO TEXTO

Luiz Fernando Costa Bomfim

COORDENAÇÃO DE EDIÇÃO E EDITORAÇÃO

*Euvaldo Carvalhal Brito
Francisco Edson Mendonça Gomes*

DIGITALIZAÇÃO E EDITORAÇÃO

Base Geográfica

Vicente Calixto Duarte Neto

Mapa de Pontos D'Água

*Antônio Celso Rodrigues de Melo
Emanoel Vieira de Macedo
Ivanara Pereira L. da Silva
Jackson Fernandes de Oliveira
José da Silva Amaral
Ricardo Eddie Hagge Silva*

DIGITAÇÃO E EDITORAÇÃO DO RELATÓRIO

*Claudineuza das Neves Oliveira
Neuza de Albuquerque Souza
Vânia Borges Marques Martins
Valnice Castro Vieira*

PROCESSAMENTO DOS DADOS GEOGRÁFICOS

Francisco Edson Mendonça Gomes

DESENVOLVIMENTO DO APLICATIVO DO BANCO DE DADOS

*Eriveldo da Silva Mendonça
Francisco Edson Mendonça Gomes*

COORDENAÇÃO DO BANCO DE DADOS

Sara Maria Pinotti Benvenuti

ALIMENTAÇÃO E CONSISTÊNCIA DE DADOS

Equipe:

*Cláudio Roberto Souza
Eveline da Silva Cunha
Geisa Rocha Dias
Karen Fabricia Nogueira Bastos
Lara Maria Honorato Rodrigues
Márcio Gleydson Rocha Mota
Verônica da Silva Mendonça
Zulene Almada Teixeira*

MANIPULAÇÃO DO BANCO DE DADOS

*Eriveldo da Silva Mendonça
Francisco Edson Mendonça Gomes
Sara Maria Pinotti Benvenuti*

B696 Bomfim, Luiz Fernando Costa
Projeto Cadastro da Infra-Estrutura Hídrica do
Nordeste:
Estado de Sergipe. Diagnóstico do Município de Cedro
de São João.
Luiz Fernando Costa Bomfim, Ivanaldo Vieira Gomes
da Costa e Sara Maria Pinotti Benvenuti. –
Aracaju: CPRM, 2002.
13p.: il., 1 mapa color. + 1 CD-ROM.
1. Hidrogeologia – Sergipe. 2. Infra-Estrutura-
Cedro de São João. I. Costa, Ivanaldo Vieira Gomes
da. II. Benvenuti, Sara Maria Pinotti. III. Título.

APRESENTAÇÃO

A população da região Nordeste do Brasil enfrenta, secularmente, graves problemas ligados à falta de água e, conseqüentemente, à escassez de alimentos, ocasionados pelos freqüentes períodos de estiagem que caracterizam o clima semi-árido.

Nos períodos de chuvas escassas ou inexistentes, os pequenos mananciais superficiais geralmente secam e os grandes reservatórios chegam a atingir níveis críticos, provocando quase sempre colapsos no abastecimento de água. Dentro deste contexto aumenta a importância da água subterrânea, por representar, muitas vezes, o único recurso disponível para o suprimento da população e dos rebanhos.

Como reflexo dessa realidade, desde o início do século, a cada nova seca, os governos federal e estaduais promovem, entre outras medidas emergenciais, programas de perfuração de poços visando aumentar a oferta de água e minimizar o sofrimento da população. Desses programas resultou uma enorme quantidade de poços, muitos dos quais desativados ou abandonados por motivos diversos e que podem voltar a operar, na medida em que recebam pequenas ações corretivas.

Por outro lado, o setor de recursos hídricos do Brasil passa por uma expressiva transformação, com a criação da Agência Nacional de Águas – ANA, que possui a missão de organizar o uso da água em todo o país. No que tange a sua gestão, torna-se necessário o conhecimento básico de todos os mananciais existentes, sejam eles superficiais ou subterrâneos.

O Serviço Geológico do Brasil – CPRM, conhecedor dessa realidade, concebeu o Projeto Cadastro da Infra-Estrutura Hídrica do Nordeste e iniciou a sua execução pelo Estado de Sergipe, com apoio do governo estadual, através da Superintendência de Recursos Hídricos – SRH, vinculada à Secretaria de Planejamento, Ciência e Tecnologia – SEPLANTEC. Este projeto tem como meta o cadastramento e levantamento das condições atuais de todas as fontes (poços tubulares, poços amazonas, fontes naturais) que captam e produzem água subterrânea em cada município do estado.

A CPRM e a SRH-SE acreditam que as informações levantadas e sintetizadas neste relatório são uma ferramenta importante e indispensável para a gestão racional dos recursos hídricos do município, na medida em que relata o panorama atual da distribuição das fontes de água existentes.

Ailton Francisco da Rocha
Superintendente de Recursos Hídricos
SRH-SE

Thales de Queiroz Sampaio
Diretor de Hidrologia e Gestão Territorial
CPRM - Serviço Geológico do Brasil

SUMÁRIO

APRESENTAÇÃO

1. INTRODUÇÃO	1
2. METODOLOGIA	1
3. CARACTERIZAÇÃO DO MUNICÍPIO	2
3.1 LOCALIZAÇÃO E ACESSO	2
3.2 ASPECTOS SOCIOECONÔMICOS	3
3.3 ASPECTOS FISIAGRÁFICOS	4
3.4 GEOLOGIA	4
4. RECURSOS HÍDRICOS	5
4.1 ÁGUAS SUPERFICIAIS	5
4.2 ÁGUAS SUBTERRÂNEAS	6
4.2.1 DOMÍNIOS HIDROGEOLÓGICOS	6
4.2.2 DIAGNÓSTICO DOS POÇOS CADASTRADOS	8
4.2.3 ASPECTOS QUALITATIVOS	11
5. CONCLUSÕES E RECOMENDAÇÕES	12
REFERÊNCIAS BIBLIOGRÁFICAS	13

ANEXOS

- 1 - PLANILHAS DE DADOS DAS FONTES DE ABASTECIMENTO**
- 2 - MAPA DE PONTOS D'ÁGUA**
- 3 – ARQUIVO DIGITAL - CD ROM**

1. INTRODUÇÃO

O Estado de Sergipe está localizado na região Nordeste do Brasil e abrange uma superfície de cerca de 22.000km², sendo parcialmente incluído no denominado Polígono das Secas, que apresenta um regime pluviométrico marcado por extrema irregularidade de chuvas, no tempo e no espaço. Nesse cenário, a escassez de água constitui um forte entrave ao desenvolvimento socioeconômico e, até mesmo, à subsistência da população. A ocorrência cíclica das secas e seus efeitos catastróficos são por demais conhecidos e remontam aos primórdios da história do Brasil.

Esse quadro de escassez poderia ser modificado em determinadas regiões, através de uma gestão integrada dos recursos hídricos superficiais e subterrâneos. Entretanto, a carência de estudos específicos e de abrangência regional, fundamentais para a avaliação da ocorrência e da potencialidade desses recursos, reduz substancialmente as possibilidades de seu manejo, inviabilizando uma gestão eficiente.

Para um efetivo gerenciamento dos recursos hídricos, principalmente num contexto emergencial, como é o caso das secas, merece atenção a utilização das fontes de abastecimento de água subterrânea, pois esse recurso pode tornar-se significativo no suprimento hídrico da população e dos rebanhos. E um fato preocupante que se observa é a grande quantidade de captações de água subterrânea no semi-árido, principalmente em rochas cristalinas, desativadas e/ou abandonadas por problemas de pequena monta, em muitos casos passíveis de serem solucionados com ações corretivas de baixo custo.

Essa realidade justifica a execução desse programa, que tem como objetivo básico o cadastramento e o levantamento, em cada município do estado, da situação atual de todas as captações existentes, o que dará subsídio e orientação técnica às comunidades, gestores municipais e órgãos governamentais na tomada de decisões, para o planejamento, execução e gestão dos programas emergenciais de perfuração e recuperação de poços.

2. METODOLOGIA

Definido o planejamento inicial do projeto, sua implementação tornou-se realidade a partir de uma reunião na Superintendência de Recursos Hídricos do Estado de Sergipe, com representantes da SRH e da CPRM, no final do mês de setembro de 2001. No mês seguinte, iniciou-se a seleção e o treinamento da equipe executora, composta de 14 técnicos da CPRM e um grupo contratado de 10 recenseadores, em sua maioria formada de estudantes de nível superior dos cursos de Geologia e Geografia.

Considerando a necessidade de implantação do recenseamento em todo o Estado de Sergipe, exceto o município de Aracaju, e o tempo como fator limitante na execução do levantamento, adotou-se a estratégia de subdividir o estado em 3 regiões aproximadamente equidimensionais. Cada região foi coberta por uma equipe coordenada por 2 técnicos da CPRM, com 5 recenseadores. O tempo gasto para a conclusão dos trabalhos de campo foi de aproximadamente 45 dias, tendo sido levantadas praticamente todas as fontes de água subterrânea do estado.

O trabalho contemplou o cadastramento dos poços, fontes naturais, escolas, postos de saúde, sistemas públicos de abastecimento e das barragens superficiais e subterrâneas, com determinação das coordenadas geográficas pelo uso do *Global Position System (GPS)*. No caso específico dos poços e fontes naturais, foram obtidas, também, informações pertinentes aos dados hidrológicos, caracterização do poço, instalações e a situação da captação, dados operacionais, qualidade da água, uso da água e os aspectos ambientais.

Os dados coletados foram repassados diariamente ao escritório da CPRM em Fortaleza, para a montagem de um banco de dados, após rigorosa triagem das informações levantadas. Esses dados, devidamente consistidos e tratados, possibilitaram a elaboração de um mapa de pontos d'água, de cada um dos municípios que compõem o Estado de Sergipe, cujas informações são complementadas por esta nota explicativa, visando um fácil manuseio e compreensão acessível a diferentes usuários.

Como base cartográfica do município, foi utilizado o mapa municipal do IBGE (Censo 2000), elaborado a partir das cartas topográficas da SUDENE e DSG – escala 1:100.000. Esses mapas foram escaneizados, vetorizados através do programa *MapScam* e georreferenciados no *ArcView*, recebendo os dados referentes aos poços e fontes naturais contidos no banco de dados. Os trabalhos de arte final e impressão dos mapas foram realizados com o aplicativo *CorelDraw*. A base estadual com os limites municipais foi cedida pelo IBGE em meio digital e repassada à CPRM pela SEPLANTEC.

Em alguns mapas municipais verificou-se que alguns poços cadastrados em um determinado município estão fora dos seus limites. Esses casos ocorrem devido à imprecisão nos traçados dos contornos municipais, seja pela pequena escala do mapa fonte utilizado no banco de dados (1:250.000), seja por problemas ainda existentes na cartografia estadual, ou ainda, a informações incorretas prestadas aos recenseadores.

Além desses produtos impressos, todas as informações coligidas estão disponíveis em meio digital, através de um CD ROM, permitindo a sua contínua atualização.

3. CARACTERIZAÇÃO DO MUNICÍPIO DE CEDRO DE SÃO JOÃO

3.1 LOCALIZAÇÃO E ACESSO

O município de Cedro de São João está localizado na região nordeste do Estado de Sergipe, limitando-se a norte com o município de Telha, a oeste com Malhada dos Bois e Aquidabã, a sul com São Francisco e a leste com Propriá. A área municipal ocupa 73km², inseridos na folha SC-24-Z-B-II (Propriá), escala 1:100.000, editada pelo DSG em 1974. Os limites do município, podem ser observados no Mapa Rodoviário do Estado de Sergipe, escala 1:400.000 (DER-SE, 2001). A sede municipal tem uma altitude de 20,0 metros e coordenadas geográficas de 10°15'00" de latitude sul e 36°53'00" de longitude oeste.

O acesso a partir de Aracaju, é feito pelas rodovias pavimentadas BR-235 e BR-101 num percurso total de 94km (Figura 1).

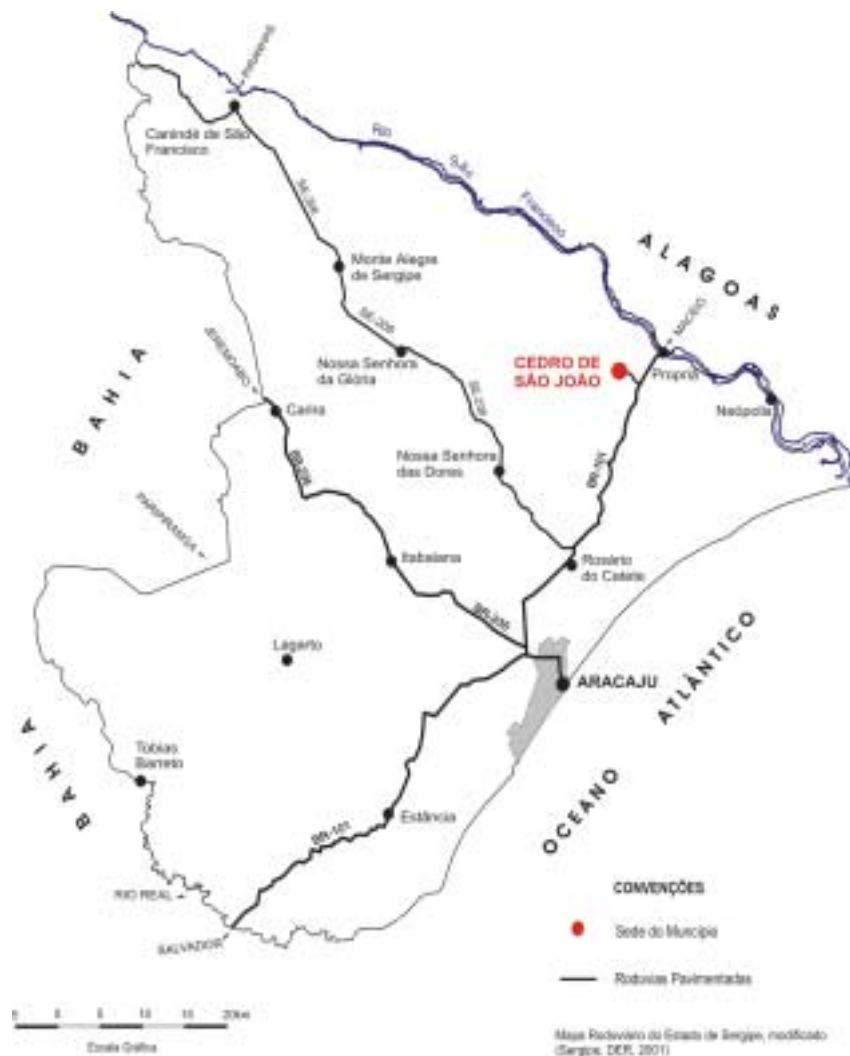


Figura 1 – Mapa de acesso rodoviário

3.2 ASPECTOS SOCIOECONÔMICOS

Os dados socioeconômicos relativos ao município, foram obtidos a partir de publicações recentes do Governo do Estado de Sergipe (SERGIPE.SEPLANTEC/SUPES, 1997/2000). O município foi criado pela Lei Estadual nº 1.015 de 04/10/1918 e Lei Estadual nº 554 de 05/02/1954.

A população total é de 5.376 habitantes, sendo 4.648 na zona urbana e 728 na zona rural, com uma densidade demográfica de 73,64hab/km².

Em termos de infra-estrutura de serviços, a população dispõe de serviço de telefonia da TELEMAR, com acesso DDI e DDD, agência postal e posto telegráfico da Empresa Brasileira de Correios e Telégrafos – EBCT, biblioteca e quadra polivalente de esportes. A energia elétrica é fornecida pela Empresa Energética de Sergipe - ENERGEPE.

O abastecimento de água é de responsabilidade da Companhia de Saneamento de Sergipe – DESO, existindo 1294 estabelecimentos ligados a rede de abastecimento, sendo 1246 residenciais, 23 comerciais, 1 industrial e 24 pertencentes ao poder público. A sede possui escoamento pluvial e esgotamento sanitário efetuado através fossas sépticas e comuns. O lixo urbano coletado, é transportado em caminhões e depositado em lixeiras a céu aberto.

A economia do município tem como base a agricultura (arroz, mandioca e milho), pecuária (bovinos, suínos, ovinos e eqüinos), avicultura (galináceos). Na área mineral, é explorada argila para cerâmica.

O sistema educacional do município conta com 12 estabelecimentos de ensino, sendo 6 de educação infantil, 5 de educação fundamental e 1 de ensino médio, com 1.584 alunos matriculados, e taxa de alfabetização de 63,49%.

Na área da saúde, a população dispõe de 2 postos/centros de saúde e um estabelecimento não discriminado.

3.3 ASPECTOS FISIAGRÁFICOS

Possui clima megatérmico semi-árido, temperatura média no ano de 26,0°C, precipitação pluviométrica média anual de 800,0mm e período chuvoso de março a agosto. O relevo é característico, com feições dissecadas na forma de colinas e cristas. Os solos são Litólico Eutrófico, Podzólico vermelho amarelo equivalente Eutrófico, Regosol Eutrófico e Aluviais, com uma vegetação de Campos Sujos e Limpos (SERGIPE.SEPLANTEC/SUPES, 1997/2000).

3.4 GEOLOGIA

O contexto geológico do município (Figura 2), está representado por sedimentos cenozóicos das Formações Superficiais Continentais (depósitos aluvionares e coluvionares) e do Grupo Barreiras (areias finas e grossas com níveis argilosos a conglomeráticos), que se distribuem a norte e a sul da área. Na região sudoeste, afloram sedimentos mesozóicos da Bacia de Sergipe, relacionados ao Grupo Coruripe (Formação Penedo - arcóseos com intercalações de folhelhos e siltitos e Formação Barra de Itiúba - folhelhos com intercalações delgadas de arenitos muito finos e calcilutitos); Grupo Perucaba (Formação Serraria - arcóseos e arenitos e Formação Bananeiras - folhelhos e argilitos); Grupo Igreja Nova (Formação Aracaré - intercalações de arenitos, folhelhos e calcários associados a sílex) e a Formação Batinga - siltitos laminados, arenitos e folhelhos. Rochas do domínio neo a mesoproterozóico da Faixa de Dobramentos Sergipana, pertencentes ao Grupo Macururé (micaxistos granatíferos e metarritmitos finos com lentes de metavulcanitos), ocupam cerca de 60% da área do município, nas suas porções centro e norte.

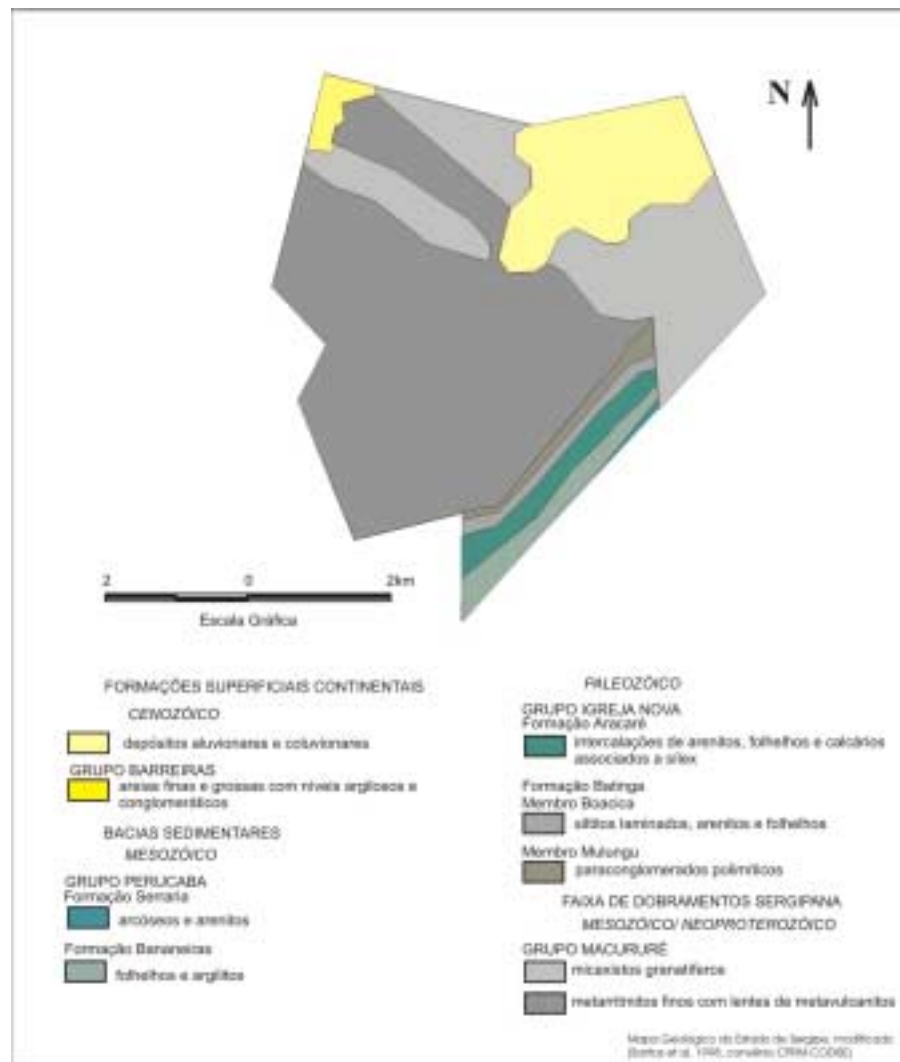


Figura 2 – Geologia simplificada do município

4. RECURSOS HÍDRICOS

4.1 ÁGUAS SUPERFICIAIS

O município está totalmente inserido na bacia hidrográfica do rio São Francisco. O riacho Jacaré constitui a drenagem principal.

4.2 ÁGUAS SUBTERRÂNEAS

4.2.1 DOMÍNIOS HIDROGEOLÓGICOS

No município de Cedro de São João pode-se distinguir três domínios hidrogeológicos: Metasedimentos/Metavulcanitos, Bacias Sedimentares e Formações Superficiais Cenozóicas (Figuras 3 e 4). O primeiro ocupa aproximadamente 60% do território municipal.

Os Metasedimentos/Metavulcanitos tem comportamento de “aquífero fissural”. Como basicamente não existe uma porosidade primária nesse tipo de rocha, a ocorrência da água subterrânea é condicionada por uma porosidade secundária representada por fraturas e fendas, o que se traduz por reservatórios aleatórios, descontínuos e de pequena extensão. Dentro deste contexto, em geral, as vazões produzidas por poços são pequenas e a água, em função da falta de circulação, dos efeitos do clima semi-árido e do tipo de rocha, é, na maior parte das vezes, salinizada. Essas condições definem um potencial hidrogeológico baixo para as rochas cristalinas sem, no entanto, diminuir sua importância como alternativa de abastecimento nos casos de pequenas comunidades ou como reserva estratégica em períodos prolongados de estiagem.

As Bacias Sedimentares são constituídas por rochas sedimentares bastante diversificadas, e representam os mais importantes reservatórios de água subterrânea, formando o denominado aquífero do tipo granular. Em termos hidrogeológicos, estas bacias tem alto potencial, em decorrência da grande espessura de sedimentos e da alta permeabilidade de suas litologias, que permite a exploração de vazões significativas. Em regiões semi-áridas, a perfuração de poços profundos nestas áreas, com expectativas de grandes vazões, pode ser a alternativa para viabilizar o abastecimento de água das comunidades assentadas tanto no seu interior quanto no seu entorno.

As Formações Superficiais Cenozóicas, são constituídas por pacotes de rochas sedimentares que recobrem as rochas mais antigas das Bacias Sedimentares, da Faixa de Dobramentos Sergipana e do Embasamento Gnáissico. Em termos hidrogeológicos, tem um comportamento de “aquífero granular”, caracterizado por possuir uma porosidade primária, e nos terrenos arenosos uma elevada permeabilidade, o que lhe confere, no geral, excelentes condições de armazenamento e fornecimento d'água. Na área do município este domínio está representado pelo Grupo Barreiras e por aluviões e coluviões mais recentes, que a depender da espessura e da razão areia/argila das suas litologias, pode produzir vazões significativas. Em grande parte dos casos, poços tubulares perfurados neste domínio, vão captar água do aquífero subjacente

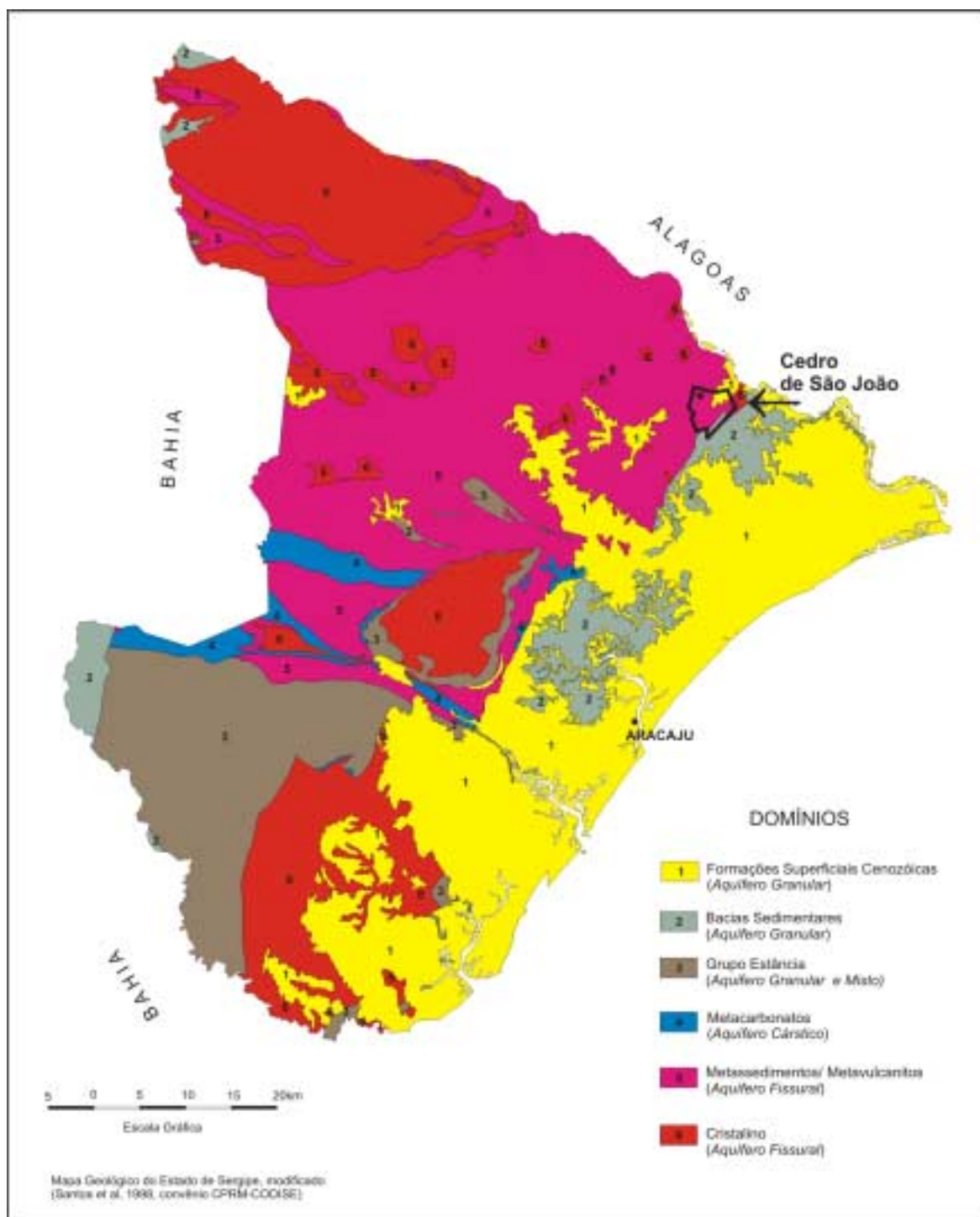


Figura 3 – Domínios hidrogeológicos do Estado de Sergipe e localização do município

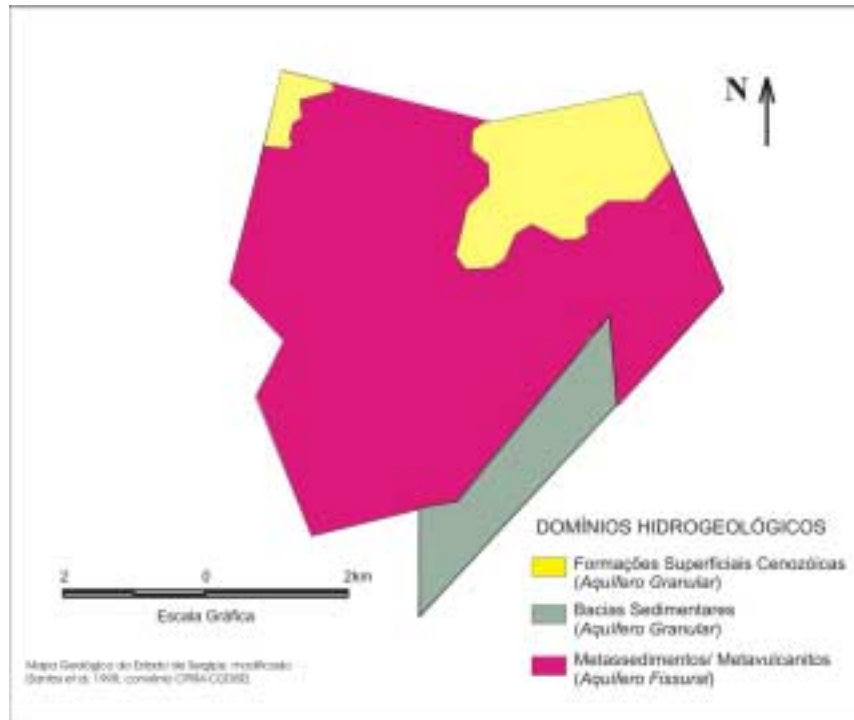


Figura 4 – Domínios hidrogeológicos do município

4.2.2 DIAGNÓSTICO DOS POÇOS CADASTRADOS

O levantamento realizado no município de Cedro de São João registrou a presença de 15 pontos d'água, sendo 1 do tipo fonte natural e 14 poços tubulares. A Figura 5 mostra, em percentagem, essa relação.

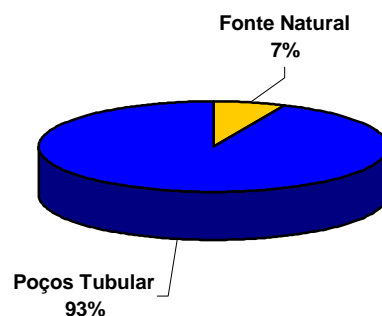


Figura 5 – Tipos de pontos d'água cadastrados

Como os poços tubulares representam a grande maioria dos pontos cadastrados, toda a análise a seguir apresentada ficará restrita a essa categoria.

Quanto à propriedade do terreno onde se encontram os poços tubulares, 1 é público e 13 são particulares (Figura 6).

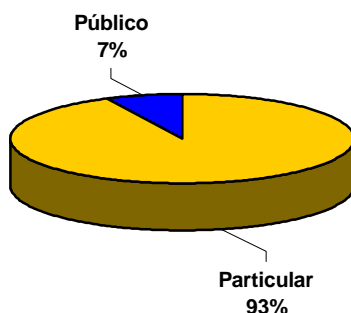


Figura 6 – Natureza da propriedade dos terrenos com poços tubulares

A Figura 7 mostra, em porcentagem, a situação dos poços tubulares na data do cadastramento, quando foi observado que, 2 poços encontravam-se em operação, 2 paralisados, 1 não instalado e 9 abandonados .

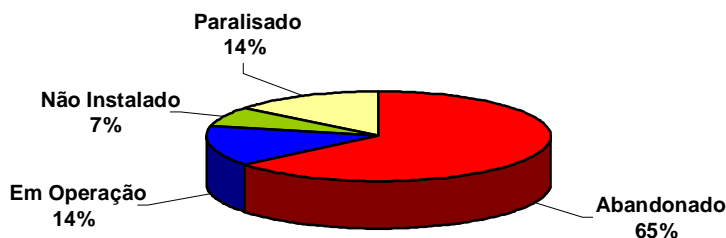


Figura 7 – Situação dos poços cadastrados

O registro da situação da captação indicou, na data da coleta da informação no campo, 4 situações diferenciadas. Poços em operação, paralisados, não instalados e abandonados. Os poços em operação são aqueles que funcionavam normalmente. Os paralisados estavam sem funcionar temporariamente devido a problemas relacionados a manutenção ou quebra de equipamentos. Os não instalados representam aqueles poços que foram perfurados, tiveram um resultado positivo, no entanto, ainda não foram equipados com sistemas de bombeamento e distribuição. E, por fim, os abandonados representam os poços que não apresentam possibilidades de produção de água. Geralmente esses últimos abrangem poços secos e obstruídos.

No Quadro 1 pode-se observar o caráter público ou particular dessas obras, em relação à situação na data do cadastramento. A Figura 8 mostra a situação dos poços de caráter particular, de forma percentual.

Quadro 1 - Situação dos Poços Cadastrados

Natureza da Propriedade	Abandonado	Em Operação	Não Instalado	Paralisado
Particular	8	2	1	2
Pública	1	-	-	-

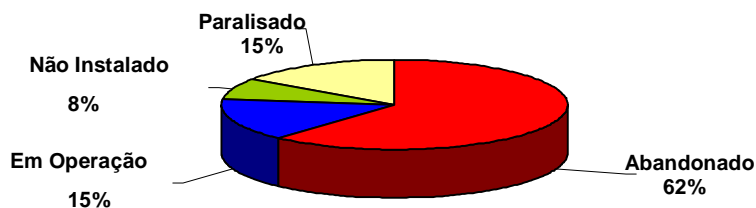


Figura 8 – Situação dos poços tubulares particulares

Quanto à distribuição dos poços tubulares em relação aos domínios hidrogeológicos de superfície, verificou-se que os 14 poços estão locados sobre aquífero do tipo fissural.

Quanto à natureza do abastecimento, 29% dos poços tubulares são destinados ao abastecimento comunitário e 71% ao uso particular (Figura 8).

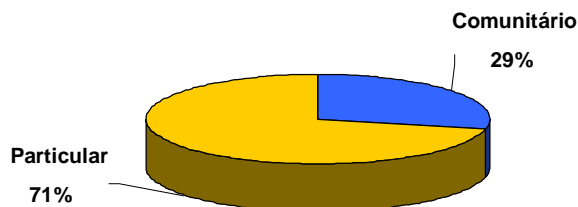


Figura 9 – Natureza do abastecimento

Em relação à finalidade do uso desta água, 21% é destinada ao uso doméstico primário, 21% a uso múltiplo e em 58% dos poços, não se obteve essa informação (Figura 10).

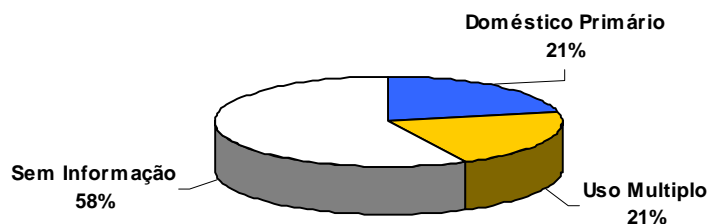


Figura 10 – Finalidade do uso da água

A Figura 11 mostra a relação entre os poços tubulares atualmente em operação, e os poços passíveis de entrarem em funcionamento (paralisados e não instalados). Para os poços tubulares particulares, verifica-se que 2 poços estão em operação, enquanto que 3 encontram-se paralisados ou não instalados, mas passíveis de entrarem em funcionamento.

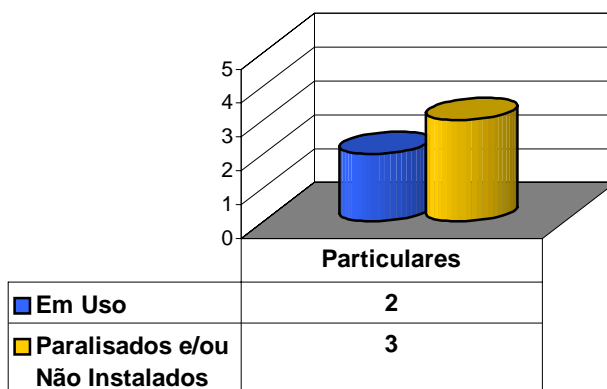


Figura 10 – Poços em uso e poços paralisados e/ou não instalados

4.2.3 ASPECTOS QUALITATIVOS

Do ponto de vista qualitativo, foram considerados para classificação das águas, os seguintes intervalos de STD (Sólidos Totais Dissolvidos):

0 a 500mg/l	-	água doce
501 a 1.500mg/l	-	água salobra
> 1.501mg/l	-	água salgada

A Figura 12 ilustra a classificação das águas do município, correspondente a poços tubulares, considerando as seguintes situações: em operação, paralisados e não instalados. Deve-se ressaltar que só foram analisados os poços onde foi possível realizar coleta de água.

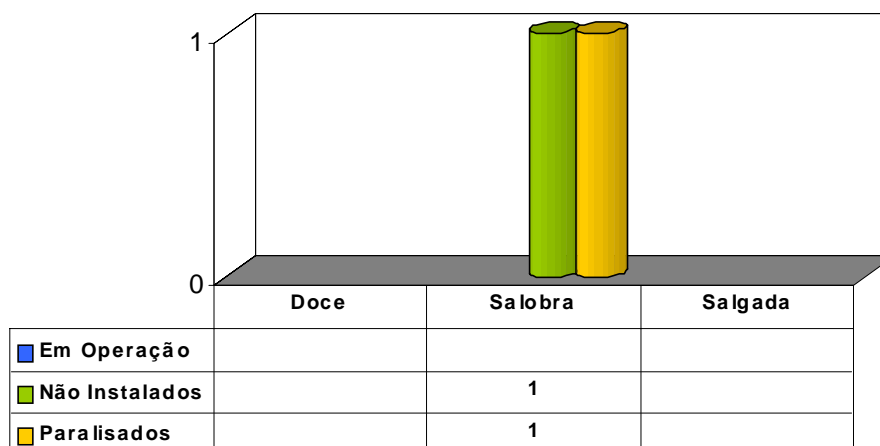


Figura 12 – Qualidade das águas subterrâneas do município

Os resultados obtidos para os poços tubulares em aquíferos do tipo fissural mostraram o seguinte:

- No grupo dos poços passíveis de entrar em funcionamento (paralisados + não instalados) em 2 poço, ou seja, 100% do universo amostrado, a água é salobra.

5. CONCLUSÕES E RECOMENDAÇÕES

A análise dos dados referentes ao cadastramento de poços executado no município permitiu estabelecer as seguintes conclusões:

- A situação atual dos poços existentes no município é a seguinte:

Natureza da Propriedade	Em Operação	Paralisados	
		Definitivamente	Passíveis de Funcionamento
Poços Públicos	-	100%	-
Poços Particulares	15%	62%	23%

- Levando-se em conta os percentuais de poços tubulares paralisados passíveis de entrar em funcionamento (23% dos poços privados), pode-se prever um expressivo aumento da oferta de água no município, com ações de recuperação.

Com base nas conclusões acima estabelecidas, pode-se tecer as seguintes recomendações:

- Os poços desativados e não instalados deveriam entrar em programas de recuperação e instalação de poços, para aumentar a oferta de água da região;
- Poços paralisados em virtude de média salinidade deveriam ser analisados com detalhe (vazão, análise físico-química, nº de famílias atendidas pelo poço, etc.) para verificação da viabilidade da instalação de equipamentos de dessalinização;
- Todos os poços deveriam sofrer manutenção periódica para assegurar o seu funcionamento;
- Para assegurar a boa qualidade da água, do ponto de vista bacteriológico, devem ser implantadas em todos os poços medidas de proteção sanitária: cercado, tampa e laje de proteção;
- Não foram abordados aspectos quantitativos da água em virtude de ausência de valores referenciais das vazões das formações geológicas, do caráter impreciso das informações coletadas junto aos moradores/usuários e da carência de perfis geológicos dos poços perfurados. Não foram realizados poços de pesquisa ou testes de bombeamento, por fugir aos objetivos desse levantamento, recomendando-se esses estudos para próximas etapas.

REFERÊNCIAS BIBLIOGRÁFICAS

FUNDAÇÃO INSTITUTO BRASILEIRO DE GEOGRAFIA E ESTATÍSTICA – IBGE. [Mapas Base dos municípios do Estado de Sergipe]. [Sergipe,2001]. 72 Mapas. Escalas variadas. Inédito.

FUNDAÇÃO INSTITUTO BRASILEIRO DE GEOGRAFIA E ESTATÍSTICA – IBGE . [Mapa do Estado de Sergipe com limites municipais]. [Sergipe,2001]. 1 CD. Autocad. Convênio IBGE/SEPLANTEC. Inédito.

SANTOS, R. A. dos; MARTINS, A. A.; NEVES, J. P.; LEAL R.A.(Orgs.) Geologia e Recursos Minerais do Estado de Sergipe. Texto Explicativo do Mapa Geológico do Estado de Sergipe. Brasília: CPRM, 1998. 156 p. il. Mapa color., escala 1:250.000. Convênio CPRM – CODISE.

SERGIPE.DEPARTAMENTO DE ESTRADAS DE RODAGEM–DER. Mapa Rodoviário. Sergipe, 2001. Mapa color., escala 1:400.000.

SERGIPE.SECRETARIA DE ESTADO DO PLANEJAMENTO E DA CIÊNCIA E TECNOLOGIA-SEPLANTEC.SUPERINTENDÊNCIA DE ESTUDOS E PESQUISAS-SUPES. Perfis Municipais: Aracaju, 1997. 75v.

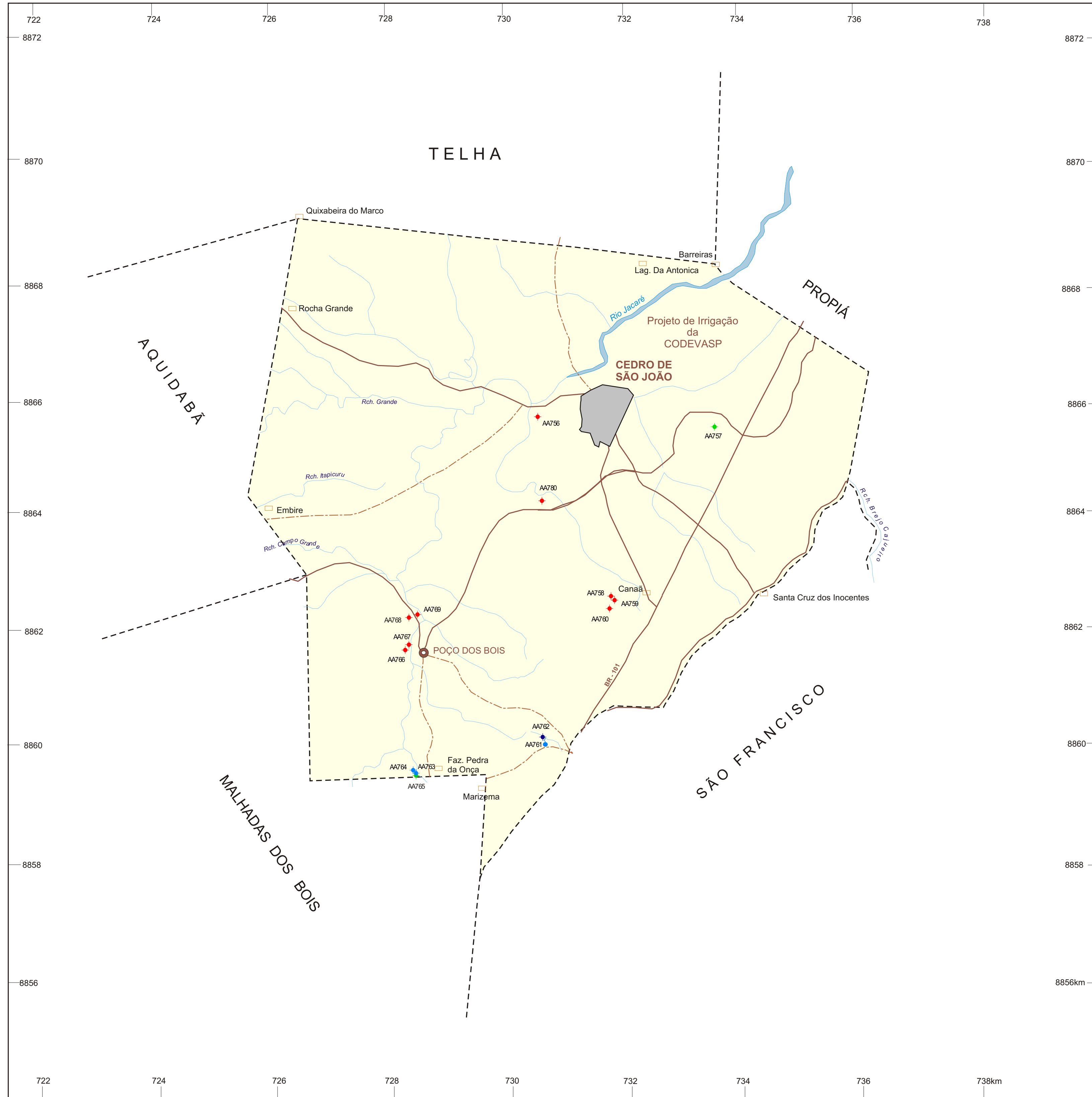
SERGIPE.SECRETARIA DE ESTADO DO PLANEJAMENTO E DA CIÊNCIA E TECNOLOGIA-SEPLANTEC.SUPERINTENDÊNCIA DE ESTUDOS E PESQUISAS-SUPES. Informes Municipais: Aracaju, 2000. 75v.

Nr. Ponto	Cod Poço	Localidade	Coordenadas		Tipo do Ponto	Situação	Equip. de Bombeamento	Finalidade	Abastecimento	Prof. (m)	Vazão (L/h)	Salinidade
			N	E								
CEDSE0001	AA756	SÃO SEBASTIÃO	101516	365322	POÇO TUBULAR	ABANDONADA		DOMÉSTICO PRIMÁRIO	PARTICULAR	60		
CEDSE0002	AA757	FAZENDA MULUNGU	101521	365135	POÇO TUBULAR	PARALISADA		USO MÚLTIPLO	PARTICULAR		2000	SALOBRA
CEDSE0003	AA758	SÍTIO CANÁRIO	101656	365237	POÇO TUBULAR	ABANDONADA			PARTICULAR			
CEDSE0004	AA759	SÍTIO CANÁRIO	101658	365235	POÇO TUBULAR	ABANDONADA			PARTICULAR			
CEDSE0005	AA760	SÍTIO CANÁRIO	101703	365238	POÇO TUBULAR	ABANDONADA			PARTICULAR			
CEDSE0007	AA762	BANANEIRA	101815	365318	POÇO TUBULAR	NÃO INSTALADA		DOMÉSTICO PRIMÁRIO	PARTICULAR			SALOBRA
CEDSE0008	AA763	POÇO DOS BOIS	101837	365434	POÇO TUBULAR	PARALISADA	BOMBA SUBMERSA	USO MÚLTIPLO	COMUNITÁRIO	50	22200	
CEDSE0009	AA764	POÇO DOS BOIS	101836	365434	POÇO TUBULAR	EM OPERAÇÃO	BOMBA INJETORA	USO MÚLTIPLO	COMUNITÁRIO			
CEDSE0010	AA765	POÇO DOS BOIS	101834	365436	POÇO TUBULAR	EM OPERAÇÃO	BOMBA INJETORA	DOMÉSTICO PRIMÁRIO	COMUNITÁRIO			
CEDSE0011	AA766	POÇO DOS BOIS III	101727	365441	POÇO TUBULAR	ABANDONADA			PARTICULAR	60		
CEDSE0012	AA767	POÇO DOS BOIS	101724	365439	POÇO TUBULAR	ABANDONADA			COMUNITÁRIO			
CEDSE0013	AA768	POÇO DOS BOIS	101709	365439	POÇO TUBULAR	ABANDONADA			PARTICULAR	60		
CEDSE0014	AA769	POÇO DOS BOIS	101707	365434	POÇO TUBULAR	ABANDONADA			PARTICULAR			
CEDSE0015	AA780	BAIXA DO CIPÓ	101603	365319	POÇO TUBULAR	ABANDONADA			PARTICULAR	66		

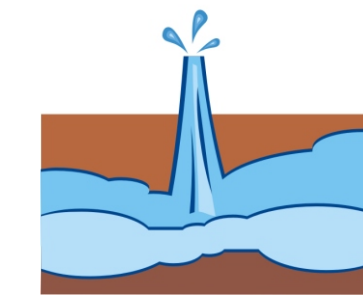
**PROJETO CADASTRO DA
INFRA-ESTRUTURA
HÍDRICA DO NORDESTE**

MUNICÍPIO DE CEDRO DE SÃO JOÃO

ESTADO DE SERGIPE



**PROJETO CADASTRO DA
INFRA-ESTRUTURA
HÍDRICA DO NORDESTE**



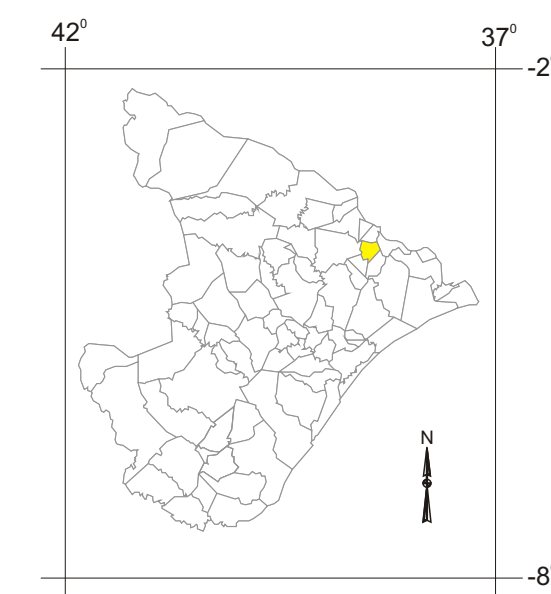
CONVENÇÕES HIDROLÓGICAS

- ◆ Poço tubular em operação
- ◆ Poço tubular paralisado
- ◆ Poço tubular não instalado
- ◆ Poço tubular abandonado
- ◆ Fonte natural em operação
- ◆ Índice numérico correspondente ao identificador do ponto no Banco de Dados
Exemplo: BA426

CONVENÇÕES CARTOGRÁFICAS

- Sede do município
- Vila, sede distrital
- Outras localidades
- Limite intermunicipal
- Estrada principal
- Estrada secundária
- Ferrovia
- Rio
- Lagoa, açude ou barragem

LOCALIZAÇÃO DO MUNICÍPIO



Como base cartográfica do município, foi utilizado o mapa municipal do IBGE (Censo 2000), elaborado a partir das cartas topográficas da SUDENE e DSG - escala 1:100.000, 1973. Esses mapas foram escaneados e vetorizados através do programa CorelDraw e georeferenciados no ArcView, onde foram lançados os dados referentes aos poços e fontes naturais contidos no banco de dados.

Desenho da base planimétrica, tratamento de dados e processamento digital a cargo do Centro de Informática e Geoprocessamento da Residência de Fortaleza, com editoração na Superintendência Regional de Salvador.

Levantamento e diagnóstico dos pontos d'água realizados pelas equipes técnicas das unidades regionais da CPRM de Salvador, Recife e Fortaleza, no período de outubro a novembro de 2001.

O Projeto Cadastro da Infra-estrutura Hídrica do Nordeste - Estado de Sergipe foi executado pela CPRM - Serviço Geológico do Brasil, sob a coordenação da Divisão de Hidrogeologia e Exploração - DIHEXP, do Departamento de Hidrologia - DEHID. Esse levantamento teve o apoio do Governo do Estado de Sergipe, através da Superintendência de Recursos Hídricos - SRH, da Secretaria de Estado do Planejamento e da Ciência e Tecnologia.

**MAPA DE PONTOS D'ÁGUA
MUNICÍPIO DE CEDRO DE SÃO JOÃO**

