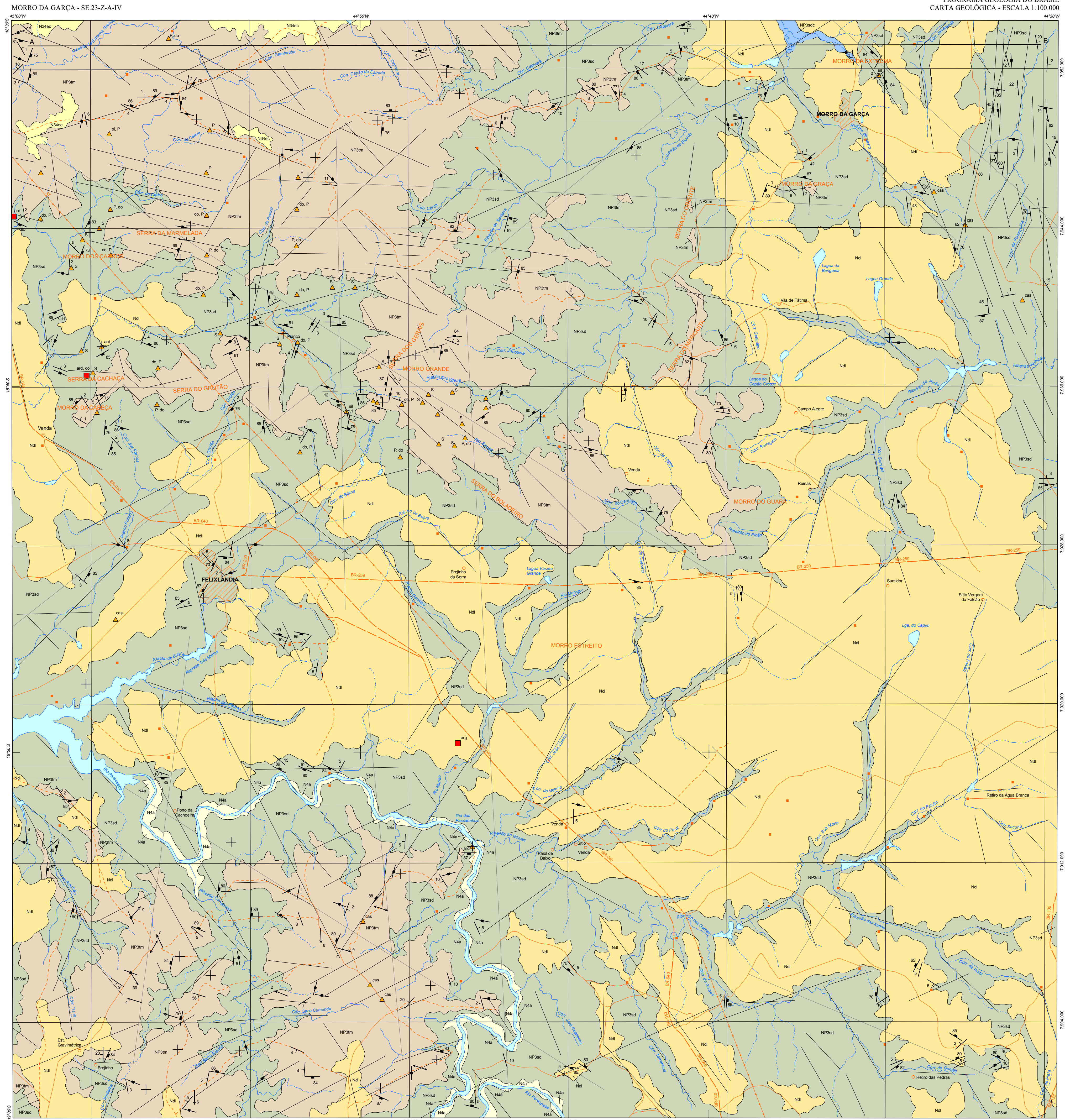
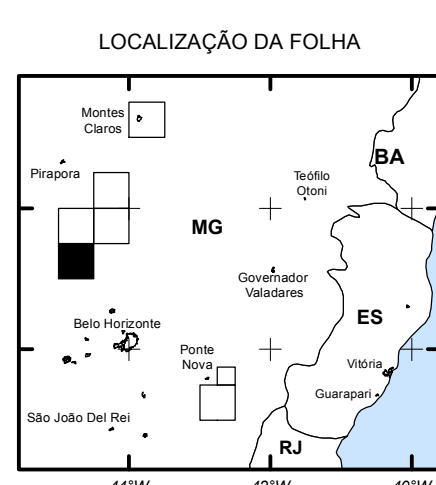


ARTICULAÇÃO DA FOLHA

TRÊS MARAVILHAS SE-23-Y-B-III	ANDREÓPOLIS SE-23-A-III	CONTINHO SE-23-A-III
MORRO DA GARÇA SE-23-A-IV	CURVELO SE-23-A-IV	
ARABETE SE-23-Y-D-III	POMPEU SE-23-C-I	SETE LAGOAS SE-23-C-I

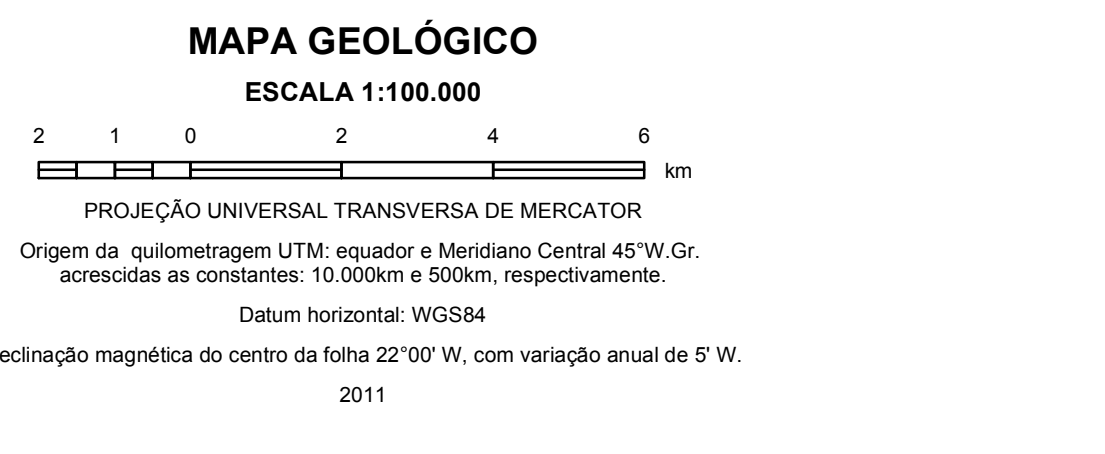


- ### LEGENDA
- #### FANEROZOICO
- #### CENOZOICO
- #### NEÓGENO
- N44** Depósitos anênicos, calcários e argilosos, depositados principalmente na planície do Rio Parapelela e mais raramente as margens de cursos d'água de menor porte, quando então são espessos. As porções arenosas apresentam localmente estratificações cruzadas de porte até médio, além de frequentes intercalações calcárias. Nas porções de granulometria fina os sedimentos apresentam coloração tonada e é notável a presença de mica branca difusa. Nas drenagens de menor porte é comum a ocorrência de depósitos calcários quase exclusivamente compostos por diáspora aciculada de arábida, de laminação vertical.
 - N44ec** Depósitos predominantemente quartzo-arenosos arenomédios a arenosos, com grãos finos a médios, localmente arredondados e esféricos. Algumas espessuras em torno de 3m e ocorrem em regiões topograficamente mais elevadas, geralmente sobre as unidades da Formação Três Marias. Muitas vezes se associam a capas lateríticas ferruginosas e apresentam grãos de óxidos dispersos. Observam-se ainda, depósitos colunares arenó-clásticos localizados.
 - N44sd** Cobertura sedimentar argilo-arenosa arenomédios, com frequentes porções lateríticas. Ocorrem em terrenos topograficamente mais baixos, dando origem a relevo suavemente ondulado e bolitas lisas em imagens de sensores remotos. Localmente ocorrem feições colunares e aluvionares, como depósitos arenó-clásticos, calcários quartzosos e calcários escavados sobre os sedimentos neoproterozoicos subjacentes. Em parte constituem horizontes métricos de latossolos arenomédios, muitos semelhantes aos depósitos argilosos descritos.

- #### PROTEROZOICO
- #### NEOPROTEROZOICO
- ### SUPERGRUPO SÃO FRANCISCO
- #### GRUPO BAMBUI
- #### FORMAÇÃO TRÊS MARIAS
- N44m** Arenito fino micáceo, arenito arenoso-argiloso e arenito argilo-arenoso. Os litótipos mais comuns apresentam coloração verde clara quando frescos, passando a róseo a avermelhado quando intemperizados. Localmente ocorrem arenitos (porcelanitos ou rão) e argilitos (rãos quando frescos e róseos quando alterados). Em geral apresentam-se macios, mas não raramente exibem estratificações tabulares plano-paralelas, estratificações cruzadas tabulares, de base tangencial e do tipo hummocky/bawley, marcas, onduladas e estruturas de carga. Comumente exibem pirita e óxidos de ferro, bem como matriz carbonácea. Ocorrem principalmente nas porções norte e sudoeste da ilha, configurando serras e chapadas, localmente com bordas íngremes.
- #### FORMAÇÃO SERRA DA SALDADE
- N44fe** Predominam argilito e siltito, por vezes micáceos, com laminações/estratificações tabulares plano-paralelas. Em alguns pontos ocorrem rêmios arenó-argilosos com marcas onduladas e estratificações/laminações cruzadas tabulares, além de climbing spires e, mais raramente, estratificação hummocky (?) associadas às porções mais arenosas. As rochas coram arenomédios a arenosos quando intemperizadas e variam entre cinza, verde claro a azul claro e roxo, quando frescos. (N44feC) Calcário e calcossilicificado (com laminações/estratificações, cinza escura quando frescos). Localmente, os litótipos ocorrem dolomitizados (?), com pirita dispersa e laminações tabulares cruzadas. Pólio laminado ocorre subordinadamente ao longo do pacote.

- ### CONVENÇÕES GEOLÓGICAS
- Acumadamento
 - Acumadamento horizontal
 - Falha ou fratura vertical
 - Falha ou fratura horizontal
 - Lineação B (eixo de dobra)
 - Lineação B (eixo de dobra) horizontal
 - Contato
 - Contato aproximado
 - Lineamentos estruturais: traços de superfícies S
 - Lineamentos céticos pela geofísica: magnetometria
 - Depósito
 - Ocorrência
 - arg: argilosos; arg: argilos; cas: calcário; do: dolomítico; P: fósforo; S: enofite

- ### CONVENÇÕES CARTOGRÁFICAS
- Vila
 - Localidade
 - Propriedade rural
 - Escola
 - Cemitério
 - Área urbana
 - Estrada não pavimentada de tráfego permanente
 - Estrada não pavimentada de tráfego periódico
 - Caminho
 - Limite de transmissão
 - Curso de água perene
 - Curso de água intermitente
 - Lagoa perene
 - Lagoa intermitente

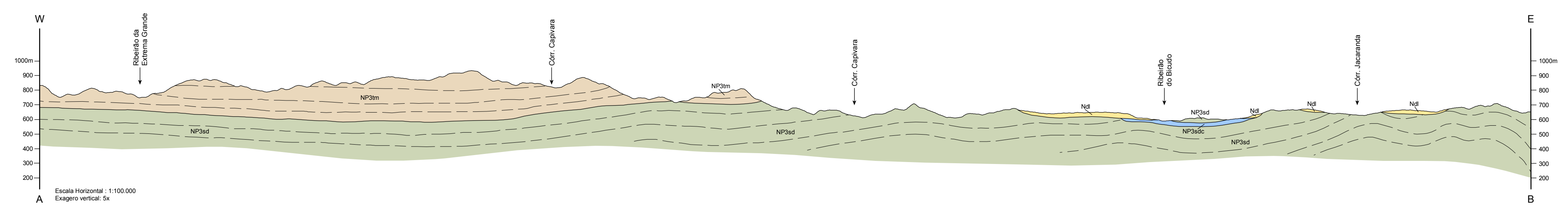


AUTORIA:
Matheus Kuchenbecker
Daniel Galvão Carneiro Fragozo
Raul Fernando Pottisen Graça
Humberto Luis Siqueira Reis
Ricardo Diniz da Costa

EDIÇÃO DA BASE GEOLÓGICA DIGITAL:
Raylayes Talita de Sena Nolas
Guastavo Antonio Pereira Batista
Rafael Carneiro Xavier
Rafael Passos Ornelas de Oliveira
André Luiz Protásio

COORDENAÇÃO DE GEOPROCESSAMENTO:
Eliane Volli
Karin Volli

COORDENADOR GERAL: Antônio Carlos Pedrosa Soares



BASE CARTOGRÁFICA
Base Planimétrica digital obtida da carta impressa publicada em primeira edição pelo DSG em 1969 (Morro da Garça), ajustada às imagens do Mosaico GeoCover - 2000, ortorectificada e georeferenciada segundo o datum WGS84, de imagens ETM+ do Landsat 7 resultante da fusão das bandas 7, 4, 2 e 8, com resolução espacial de 14,25 metro. Esta base foi editada e atualizada pela Divisão de Cartografia - DICART, da CPRM, para atender ao mapeamento temático do Serviço Geológico do Brasil - CPRM.